

# СОЦИОЛОГИЧЕСКИЕ И ЭКОНОМИЧЕСКИЕ НАУКИ

УДК 370

В. СТЕРЛИКОВ

## ВЫЯВЛЕНИЕ ПРОБЛЕМ ИНТЕГРАЦИИ И АДАПТАЦИИ ПОДРОСТКОВ И МОЛОДЕЖИ ИЗ СЕМЕЙ РУССКОЯЗЫЧНЫХ ПЕРЕСЕЛЕНЦЕВ В ГЕРМАНИИ

Обоснован выбор рыночно ориентированной стратегии аграрного вуза для решения кадровых проблем АПК региона. Описаны авторская методика определения конкурентоспособности специалистов сельского хозяйства и механизм её использования для управления образовательной деятельностью вуза.

Одной из сложнейших проблем и тенденций в современном мире стала проблема эмиграции. Другую, лучшую, жизнь представляют себе мигранты, отправляющиеся в страну с более высоким уровнем жизни, большей стабильностью социально-экономической ситуации. Федеративная Республика Германия является одной из стран, куда переезжают эмигранты из России уже не одного поколения. Причинами этого служит следующее:

а) негативные — неудовлетворенность некоренного населения «родовых»\* стран уровнем и качеством жизни в стране проживания, недоверие мерам правительств «родовых» стран по улучшению качества жизни населения в целом, возможная дискриминация некоренного населения на отдельных территориях «родовой» страны;

б) позитивные — открытость и относительная доступность сообщества ФРГ по отношению к внешнему миру, рациональность и современность представлений немецкого правительства о толерантности и совместной деятельности с представителями различных рас, национальностей, национальных меньшинств, социальных групп, стратов, слоев; большая степень совершенства иммиграционного законодательства и многие другие.

По данным В.П. Любина, в Германии в 2005 году проживало 9% иностранцев от всего населения страны [Любин В.П., 2005]. Достаточно много иммигрантов, проживающих временно или постоянно в Германии, приехали сюда из России, Украины и Белоруссии. Так, например, только в Берлине русскоязычная диаспора насчитывает около 300.000 человек.

Проблемы миграции для переселенцев неминуемы и связаны они, прежде всего, с процессами адаптации и интеграции в новое сообщество, в социум Федеративной Республики Германии.

Что же понимается в современном контексте сравнительных социально-педагогических исследований под термином «интеграция»? Интеграция рассматривается рядом авторов как вхождение мигрантов в социальную структуру принимающего общества, под которым может подразумеваться как страна, так и отдельный регион или даже отдельный населенный пункт. Часто интеграцию считают успешной и законченной, если мигрантам удается найти жилье и работу. Эти два условия не являются единственными критериями благополучного и безболезненного вхождения мигрантов в новую социальную среду. Интеграция может считаться успешной, если мигранты получают возможность доступа ко всем общественным ресурсам принимающего общества и могут быть признаны этим обществом как его полноправные участники, когда они свободно манипулируют основными правилами и нормами этого общества без отказа от собственной идентичности.

Поэтому выявление и анализ основных проблем подростков и молодежи из семей переселенцев может помочь: существенно изменить реализуемые сегодня формы и методы работы с такой молодежью в стране эмиграции; усовершенствовать реально действующие законодательные акты в отношении представителей молодежной социальной группы среди социальной группы переселенцев, чтобы эффективно помогать молодым людям встраиваться в сообщество их второй Родины; профилировать возникновение проблем среди молодежи из социальной группы этнических немцев, проживающих в настоящее время в России (в Сибирском регионе).

Такое исследование было проведено в г. Клоппенбурге, в котором проживает многочисленная (около 20000 человек) диаспора этнических немцев, выехавших из России на постоянное место жительства в Германию в 1990 – 2002 гг.

Целями исследования стали:

- выявление проблем подростков и молодежи российского происхождения, обусловленных различиями в условиях жизни в стране происхождения и в Германии;

- получение теоретических оснований для разработки концепции политики г. Клоппенбурга (Германия) в области интеграции российских немцев в местное сообщество.

В связи с поставленными целями были определены задачи исследования:

- обогащение знаний государственных служащих и представителей местного населения об интересах, устремлениях, склонностях и представлениях о жизни в Германии подростков и молодежи из переселенческих семей;

- выявление системы ценностей российской молодежи из числа переселенцев и ее представлений о будущем в Германии;

- определение зависимости и взаимовлияния уровня разнонаправленных факторов на степень интегрированности подростков и молодежи в иноязычную и инокультурную среду Германии.

Опрос проводился в течение октября 2006 года среди подростков и молодежи из семей российских переселенцев. *Общее количество респондентов* – 79 человек (*юношей* – 45 (56,96 %), *девушек* – 34 (43,03%). *Возраст испытуемых* от 11 до 23 лет, из них в возрасте 15-23 лет – 88,6%. В «родовой семье»

проживают 72 человека (91,13%), почти все (87 %) имеют братьев и сестер.

Интересна общая характеристика ситуации в семьях испытуемых. Так, высшее и среднее профессиональное образование имеют 49,36 % матерей и 53,15 % отцов, начальное профессиональное и общее среднее образование получили 40,5 % матерей и 35,44 % отцов, процент родителей, не закончивших школы, одинаков – 9 % обеих групп родителей. Работают полный рабочий день 26,58 % женщин и 91,13 % глав семейств; работают неполный рабочий день соответственно 45,56 % и 5 % взрослых, не работают 27,86 % матерей и около 4% отцов.

Источники доходов семей переселенцев различны – бюджет складывается из доходов обеих родителей более чем в половине семей. Более трети семей живут на доходы отца. Доля социальной поддержки в доходах семей переселенцев незначительна и составляет около 8%. Так же незначительно количество семей, живущих лишь при финансовой поддержке родственников (чуть более 3%) или имеющих другие источники дохода (2,5%). Эти данные опровергают бытующее мнение о том, что большая часть переселенцев страдает синдромом «социального иждивенчества».

Среди факторов, влияющих на эффективность процесса интеграции подростков и молодежи в общество ФРГ, можно выделить три основные группы: законодательная база принимающей страны, предоставляющая разнообразные возможности интеграции; отношение семьи переселенцев, в которой воспитывается подросток или молодой человек, к необходимости овладения языком и культурой страны интеграции; социально-педагогические и социально-психологические факторы.

Наше исследование не затрагивало первой группы факторов. Остановимся на второй и третьей группах факторов.

Ко второй группе факторов нами были отнесены: отношение к образованию и способы его получения, наличие рабочего места, склонности в изучении предметов школьной программы, предпочтение в выборе языка общения, факторы позитивной (удачной) и негативной интеграции молодежи из семей переселенцев в Германии, приоритетные ценности респондентов, отношение к традициям, посещение церкви, участие в деятельности молодежных церковных объединений, представления о духовном наследстве.

Рассмотрим подробнее каждый из компонентов данной группы.

**Отношение к образованию и способы его получения.** Из группы обследованных продолжают обучение 56,96 %. Закончили учебное заведение (табл. 1).

Из этого следует, что профессиональная самореализация может стать проблемой для большей части молодежи из семей переселенцев.

**Наличие рабочего места.** Несмотря на трудности в получении профессионального образования, 41,77 % респондентов имеют работу, хотя преимущественно неквалифицированную, не по полученной специальности (например, работник бензозаправочной станции, распространитель рекламных листовок супермаркета и пр.). Не работают 58,22 %, среди которых около половины – подростки в возрасте 13-17 лет.

Наибольший интерес испытуемые молодые переселенцы проявляют к математике и языкам, что объясняется, возможно, преимущественной склоннос-

Таблица 1

Средняя школа	Реальная школа	Гимназия	Профессион. училище	Техникум, колледж	вуз
26,58%	67,08%	2,53%	10,12%	3,79%	нет

Таблица 2

Склонности испытуемых в изучении предметов школьной программы (уже закончивших школу и продолжающих обучение в школе)

Языки - 33 (41,77%)	Математика - 61 (77,21%)
Естествознание - 24 (30,37%)	История - 27 (34,17%)
Общественные науки - 12 (15,18%)	География - 28 (35,44%)
Физкультура - 45 (56,96%)	Другие (искусство, ручной труд, химия, физика) - 40 (50,63%)

Таблица 3

Предпочтение в выборе языка общения	Немецкий язык	Русский язык	На других языках
В семье	66 (83,54%)	33 (16,46%)	7 (8,86%)
С друзьями и знакомыми	75 (94,93%)	29 (36,70%)	3 (3,79%)

тью юношей из переселенческих семей к получению профессионального образования в технической сфере (с востребованностью математической подготовки) и необходимостью владения немецким языком как языком обучения и общения.

**Предпочтение в выборе языка общения.** Проблемы, связанные с овладением языком страны интеграции, имеют корни в семейном воспитании и семейных традициях (табл. 3).

Как следует из данных таблицы, немецкий язык становится предпочитаемым не только в общении с друзьями, но и между членами семьи. Этот вывод подкрепляется утверждением 96,25% респондентов о том, что они не испытывают проблем с немецким языком в коммуникациях, обучении и на рабочем месте.

**Факторы позитивной (удачной) и негативной интеграции молодежи из семей переселенцев в Германии.** Позитивной (удачной) интеграция молодежи из семей переселенцев в Германии, по мнению респондентов, может стать:

- «...от того, насколько овладел профессией...»,
- «...от моих собственных усилий...»,
- «...от того, как меня принимают другие...»,
- «...от того, как я принимаю других...»,
- «Обе стороны должны идти навстречу друг другу...»,
- «...от помощи команды...»,
- «...от моей честности...»,
- «...от простоты между людьми...»,
- «...от везения...».

Кроме этого, большую роль в позитивной направленности интеграции и адаптации переселенческой молодежи в германское сообщество играет коммуна (территориальное социальное объединение). По мнению опрошенных, коммуна имеет возможности и влияние в том, чтобы: «Уберечь от зависимостей, от агрессии», «Помочь не скучать (многие пьют от того, что скучают)», «Сделать для них (подростков, юношей и девушек) немецкий язык открытым», «Дать много возможностей для активности, чтобы не было потребности употреблять наркотики и алкоголь».

*Существенными препятствиями (негативными факторами) успешности интеграции подростков и молодежи из переселенческих семей в Германии могут быть проблемы с немецкими ведомствами, которые испытывают или испытывали около 17% респондентов, а также недоверие к новому для них обществу, окружению (один из респондентов задал вопрос: «А есть ли она, настоящая интеграция в Германии?»), склонность к алкоголизму и наркотикам, привычка к праздности.*

*Приоритетные ценности* респондентов представлены достаточно полным перечнем нравственных и этических категорий, среди которых: честность, понимание, вера в бога, жизнь, друзья, семья, русский язык, счастье, довольство, любовь, знание, усердие, объединение, обеспеченность для каждого, уважение к возрасту, нематериальные ценности. Мы умышленно не стали ранжировать представленные в анкетах ценности, обозначенные испытуемыми, поскольку повторяемость их была примерно равнозначна.

*Отношение к традициям.* Под традициями в контексте исследования понимались, прежде всего, традиции семьи. При этом признание традиций (или частичное признание) и следование им подтверждают 83,54% испытуемых. Этот факт может быть положен в основу объяснения ситуации сохранения традиций общинности, основанных на авторитете старшего, коллективной ответственности, взаимопомощи.

Вступление в брак, создание семьи является также одной из социальных традиций. Из 79 респондентов хотели бы когда-нибудь жениться или выйти замуж 83,54% испытуемых. Не собираются создавать семью и отрицательно относятся к этому 16,45% подростков и молодых людей.

*Позитивное отношение к будущим детям* выразили 89,81% ответивших на вопросы анкеты, однако 10,11% испытуемых не хотят иметь детей. Одной из причин такого нежелания является то, что почти 8% из них выросли в многодетных семьях и не хотели бы повторить судьбы родителей.

Таблица 4

Профиль предпочитаемых занятий в свободное время	Количество респондентов, %	Преимущественный профиль реальных занятий в свободное время	Количество респондентов, %
Слушать музыку	60 (75,94)	слушать музыку	50 (63,29)
		сочинять	1 (1,26)
		писать стихи, рассказы	6 (7,59)
Смотреть фильмы	37 (46,83)	ходить в кино	20 (25,31)
Ходить в театр	1 (1,26)	посещать театр	1 (1,26)
		играть в театре, драм. кружке	-
Заниматься фотографией	9 (11,39)	фотографировать	7 (8,86)
Ходить на прогулки	31 (39,24)	гулять	28 (35,44)
Видеосъемка	6 (7,59)	заниматься видеозаписью	5 (6,32)
Заботиться о домашних животных	4 (5,06)	заниматься с домашними животными	5 (6,32)
Читать	32 (40,50)	читать книги	23 (29,11)
Другое	26 (32,91)	кататься на лыжах, сноуборде	9 (11,39)
		встречаться с друзьями	60 (75,94)
		ходить в молодежные клубы, в кнайпы	15 (18,98)
		пить пиво	10 (12,65)
		встречаться с другом/подругой	37 (46,83)
		заниматься компьютером	33 (41,77)
		посещать дискотеки	24 (30,37)
		другое	15 (18,98)

К негативным факторам, провоцирующим неуспешность интеграционных и адаптационных процессов, относится оценка восприятия респондентов отношения к ним местного населения. Ответы подростков и молодежи распределились следующим образом:

«Я чувствую, что местное население меня принимает» — 61 (77,21%);

«Я чувствую, что местное население меня не принимает» — 7 (8,86%);

«У меня нет контакта с местным населением» — 1 (1,26%);

«Именно так я представлял себе отношение ко мне в Германии» — 12 (15,18%).

*Посещение церкви* также свидетельствует об отношении к традициям нравственного свойства. Среди молодежи и подростков регулярно посещают церковь 41,77% респондентов, они же являются активными участниками молодежных церковных объединений. От случая к случаю бывают в церкви 15,18% подростков и молодых людей, не посещают службы 43,03 %.

Достаточно высокий процент (более половины участвовавших в опросе) — это выходцы из религиозных семей, входящих в общину пятидесятников г. Клоппенбурга.

*Понятие о духовном наследстве* респонденты формулировали в свободной форме. Вопрос был поставлен следующим образом: «Какое духовное наследство Вы хотели бы передать когда-нибудь своим детям?». В ответ были получены утверждения: гордость за себя, гордость за семью, значимость семьи, русский язык, жизнь в семье, вера в бога, самоутверждение, рождество, любовь, ответственность.

Сравнивая термины, характеризующие представления опрошенных о духовном наследстве и приоритетные ценности, можно заметить их однонаправленность, позитивность и жизнеутверждающий характер.

К третьей группе факторов (социально-психологических и социально-педагогических) нами были отнесены: интересы, увлечения, хобби, занятия спортом; склонности к зависимостям различного рода (табачной, алкогольной, наркотической); склонность к агрессии; представления респондентов об их будущем в Германии; намерения вернуться в Россию, психологические факторы дружбы и партнерства, уверенности в себе и финансовая защищенность и обеспокоенность в стране прежнего проживания.

**Интересы, хобби, занятия в свободное время.** Данные занесены в таблицу 4, позволяющую сравнить предпочтения респондентов в занятиях в свободное время и преимущественный профиль реальных интересов и занятий в свободное время.

Как следует из приведенных данных, ведущую позицию в реальном времяпрепровождении занимает общение (более 75%), слушание музыки (63,29%), занятия компьютером (41,77%), прогулки (35,44%), посещение дискотеки (30,37%), чтение (29,11%). Непопулярными занятиями являются посещение театра, уход за животными, катание на лыжах. Однако часть молодежи проводит время в кнайпах (питьевых ресторанах) и в молодежных клубах.

*Занятия спортом* среди молодежи из переселенческих семей достаточно популярны. Так, до отъезда в Германию занимались в России каким-либо видом спорта 29,11% испытуемых; не занимались до отъезда из России спортом 70,88%; имеют в настоящее время разряд по какому-либо виду спорта 29,12%; не имеют спортивных разрядов 70,88%.

На момент опроса занимались или занимаются спортом 72,15 % подростков и молодых людей, не занимаются спортом 27,85 %. Преимущественный выбор вида спорта показан в таблице 5.

Из 79 опрошенных не занимаются никаким видом спорта 22 человека. Девушки в спорте оказываются не менее активными, чем юноши.

Таблица 5

Юноши (45 опрошенных)	Девушки (34 опрошенных)	Всего (79 опрошенных)
Волейбол — 4 (8,88 %)	Волейбол — 8 (23,52%)	12 (15,18%)
Футбол — 14 (31,11 %)	Футбол — 1 (2,94%)	15 (18,98%)
Бокс — 4 (8,88 %)	Теннис — 1 (2,94%)	
Тяж. атлетика — 6 (13,33 %)		
Бодибилдинг — 5 (11,11 %)		
Велосипед — 1 (2,22 %)	Велосипед — 2 (5,88%)	3 (3,79%)
Фитнес — 3 (6,66 %)	Фитнес — 2 (5,88%)	5 (6,32%)
Баскетбол — 3 (6,66 %)		
Легк. атлетика — 2 (4,44 %)		
Йога — 3 (6,66 %)	Йога — 10 (29,41%)	13 (16,45%)
Бег — 1 (2,22 %)	Бег — 3 (8,88%)	4 (5,06%)
	Гимнастика — 1 (2,94%)	
Тренируются в целом — 5 (11,11 %)	Школьный спорт — 2 (5,88%)	7 (8,86%)
Ничем не занимаются — 10 (22,22 %)	Ничем не занимаются — 12 (35,29%)	22(27,84%)

Таблица 6

Разброс количества часов, отдаваемых спортивным занятиям в неделю

1 час	2 часа	3 часа	4 часа	5 часов	6 часов	7 часов	8 часов	9 часов	10 часов
-	2 (2,52%)	-	13 (16,45%)	10 (12,65%)	29 (36,71 %)	-	2 (2,52%)	-	1 (1,26)

Таблица 7

Разброс количества дней в неделю, отдаваемых спортивным занятиям

1	2	3	4	5	6	7
2 (2,52%)	26 (32,91%)	10 (12,65%)	11 (13,92%)	6 (7,59%)	-	1 (1,26%)

57 респондентов, что составляет 72,15 %, сделали 81 выбор различных видов спорта, которыми занимаются в настоящее время. Наиболее популярными являются футбол, йога, волейбол. Наименее значимыми — гимнастика, легкая атлетика, баскетбол. Интересными оказались данные по количеству часов и дней, отдаваемых спортивным занятиям (данные представлены в таблицах 6, 7).

Как следует из данных таблицы 6, подавляющее большинство занимающихся спортом отдают этому увлечению не менее 4-х часов в неделю, а треть из них посвящают спортивным тренировкам 6 часов в неделю.

Количество тренировок колеблется от двух до четырех в неделю, что свидетельствует о серьезном отношении к занятиям.

*Цели спортивных занятий* так же различны, как и избранные виды спорта:

для укрепления здоровья — 35 (44,30 %)  
 для развлечения — 34(43,03 %)  
 для развития способностей — 32 (40,50 %)  
 чтобы иметь красивую фигуру — 29 (36,70 %)  
 чтобы контролировать вес — 21 (26,58 %)  
 чтобы встречаться с друзьями — 20 (21,53 %)  
 чтобы преодолевать себя и свои слабости — 17 (21,51 %)  
 чтобы получать удовольствие — 15 (18,98 %)  
 чтобы выглядеть привлекательнее — 14 (17,72 %)

чтобы уметь управлять своим телом — 11 (13,92 %)  
 чтобы быть успешнее на будущем рабочем месте — 6 (7,59 %)

чтобы испытывать чувство победы над другими — 5 (6,32 %)

чтобы поставить рекорд — 3 (3,79 %)

чтобы стать звездой (чемпионом) — 2 (2,53 %)

чтобы соответствовать желанию родителей и близких — нет

другое — 7 (8,86 %).

В формулировке целей занятия спортом явно прослеживается несколько основных направлений: самосовершенствование (63,28 %), развлечение (63,01%), здоровье (58,22 %), самоутверждение (51,35 %), развитие (48,09 %), коммуникация (21,53 %).

Преобладающими целями являются: *самосовершенствование, развитие, здоровье и самоутверждение* — безусловно позитивные цели.

**Склонности к зависимостям различного рода (табачной, алкогольной, наркотической).** Курение. Среди респондентов 11,39 % курящих. Не курят 88,6 %, эпизодическое курение отрицают. В сравнении с общеизвестными цифрами (до 60-70 % табако-зависимых среди молодежи в возрасте от 15 до 25 лет) доля подростков и молодежи из семей переселенцев

невелика, что, возможно, объясняется негативным отношением к курению в религиозных семьях респондентов.

**Алкоголь.** На вопрос: «Употребляете ли Вы алкоголь (крепче пива)?» утвердительно ответили 15,18 % опрошенных, отрицают употребление алкоголя 56,96 %; эпизодически выпивают 18,98 %. Остальные респонденты указывают на употребление пива (неточно ответили на поставленный вопрос).

**Склонность к употреблению наркотиков.** Из 79 опрошенных лишь один открыто признал факт систематического приема наркотических средств (1,26 %), еще один человек употребляет наркотики эпизодически (однако замечает при этом, что чаще трех раз в неделю), 77,74 % не употребляют наркотиков, остальные (19,14 %) имеют опыт знакомства с наркотическими средствами, однако систематический прием отрицают.

**Склонность к проявлению агрессии, участие в противоправных актах (драки, хулиганство).** Почти 23 % испытуемых участвовали в драках, тогда как 77 % опрошенных не имеют негативного опыта агрессивных проявлений и участия в противоправных актах.

**Представления респондентов об их будущем в Германии** формулировались в произвольной форме. Наиболее часто встречались следующие аспекты: «Успех во всех областях»; «Большое счастье»; «Надеюсь, все будет не так плохо, как в России»; «Получу работу»; «Будущее — такое, как оно есть в настоящий момент»; «Германия должна быть стабильной»; «Постоянство ренты для пенсионеров»; «Если так же будет с рабочими местами, как сейчас, то не очень хорошо».

Как следует из приведенных ответов, в их содержании прослеживается не только надежда на лучшее и жизненный успех, но и относительная тревожность за предстоящее.

**Намерения вернуться в Россию** возникают постоянно или от случая к случаю у 39,23 % молодых переселенцев, тогда как 60,77 % такого желания не испытывали и не испытывают. Имеют собственность в России около 7 % респондентов. Тот факт, что около 40 % респондентов думают о возвращении в Россию, уже свидетельствует о наличии проблем встраивания их в германское сообщество (адаптационного или интеграционного характера).

Адаптация и интеграция могут протекать успешнее при реализации коммуникативных потребностей личности, наличии в ближайшем окружении друзей и дружеских связей. Имеют друзей в Германии

практически 90 % опрошенных, однако 10,12 % подростков и молодых людей одиноки в среде сверстников. Сексуальных партнеров имеют 52 человека из 79, что составляет 68,36 % группы испытуемых. 31,64 % переселенческой молодежи не поддерживают сексуальных отношений. Часто меняют партнера около 4 % респондентов, непостоянство связей отмечают 40,5 % опрошенных. Такая нестабильность в интимной сфере жизни личности не может не влиять на успешность интеграционных процессов.

Таким образом, анализ различных характеристик жизни и отношения к собственному положению в иноязычной среде показал, что успешность интеграционных процессов подростков и молодежи из русскоязычных семей в Германии обусловлен различными факторами как позитивного, так и негативного свойства. Результативности интеграции и адаптации в иноязычной среде и к иноязычной и иноментальной культуре может способствовать организация социально-педагогического сопровождения подростков, юношей и девушек, направленная на создание условий их самоидентификации, принятия ими правил и культурных традиций среды интеграции.

#### Библиографический список

1. Бабанский Ю.К. Проблемы повышения эффективности педагогических исследований: дидактический аспект [Текст] / Ю.К. Бабанский. — М.: Педагогика, 1992. — 192 с.
2. Баде К.И. Миграция в Германии: история и современность [Текст] // Deutschland. — 2000. — № 4. — С. 39.
3. Голубев Н.К. Методология и методы социально-педагогической диагностики [Текст] / Н.К. Голубев. — СПб.: Изд-во РГПУ им. А.И. Герцена, 2001. — 182 с.
4. Любин В.П. Революция миграции и её регулирование в России, Германии и ЕС // Россия и современный мир. 2005. №1(46). — С. 91-107.
5. Маслоу А. Самоактуализация. Психология личности [Текст] / А. Маслоу. — М., 1982. — 389 с.
6. Методы системного педагогического исследования [Текст]: учебное пособие / под ред. Н.В. Кузьминой. — Л., 1980. — 157 с.
7. Hofmann H. Закон об иммиграции. Путь открыт // Deutschland. — 2005. — № 1. — С. 6-9.

**СТЕРЛИКОВ Владимир**, социальный педагог, г. Клоппенбург, Германия.

Статья поступила в редакцию 26.12.06 г.

© Стерликов В.

## Книжная полка

**Теория систем и системный анализ в управлении организациями:** Справочник. Учебное пособие / В.Н. Волкова, А.А. Емельянов " ред. " М.: Финансы и статистика, 2006. " 846 с.

В справочнике приводится краткая характеристика основных понятий и терминов, раскрываются закономерности теории систем, описываются методы и модели системного анализа, применяемые для моделирования организационных социально-экономических систем.

Для студентов вузов, обучающихся по специальности «Прикладная информатика (по областям)» и по другим экономическим специальностям.

**Шермет А.Д. Теория экономического анализа:** учебник для вузов. " 2-е изд. " М.: Инфра — М, 2006. " 366 с.

В учебнике отражено современное состояние теории и практики управленческого и финансового экономического анализа, обобщен отечественный и зарубежный опыт развития анализа как базы для принятия управленческих решений, дана методология анализа основных показателей деятельности коммерческих предприятий.

Для преподавателей и студентов экономических специальностей.

## ОРГАНИЗАЦИОННЫЕ И ИНФОРМАЦИОННЫЕ ПРЕДПОСЫЛКИ РЕФОРМИРОВАНИЯ ЖИЛИЩНО-КОММУНАЛЬНОГО ХОЗЯЙСТВА В НЕФТЕГАЗОВЫХ РЕГИОНАХ (НА ПРИМЕРЕ ХМАО-ЮГРЫ)

**В статье проведен анализ управления жилищно-коммунальной сферы. Дан обзор характерных изменений, обобщена практика административных мер. На основе проведенного социологического опроса выявлено отношение граждан к процессам акционирования в сфере ЖКХ, проведен замер информированности респондентов о характере происходящих в отрасли изменений, определены источники получения информации. Представлены результаты корреляционного анализа, по результатам которого определена классификация групп населения по признаку отношения к происходящим в отрасли преобразованиям.**

Развитие нефтяной и газовой промышленности региона невозможно без эффективного функционирования системы жилищно-коммунального хозяйства (ЖКХ), призванной обеспечить необходимые условия для осуществления жизнедеятельности населения округа.

Динамика ускоренного развития этих отраслей в Ханты-Мансийском автономном округе определена тем обстоятельством, что в середине прошлого столетия было осуществлено строительство городов и поселков, большинство из которых формировались на базе нефтедобывающих предприятий.

На первых этапах строительства предприятия ЖКХ были, по сути, «жилищным» цехом при предприятиях. Функции организации совместного проживания людей также возлагались на администрацию этих градообразующих предприятий.

Впоследствии, с получением статуса поселка или города были сформированы органы местного самоуправления, началось развитие социальной инфраструктуры, и предприятия ЖКХ стали самостоятельными субъектами хозяйственной деятельности. В начале текущего столетия большая часть жилищного фонда являлась ведомственным фондом различных нефтедобывающих предприятий и, соответственно, обслуживалась ведомственной системой ЖКХ. Другая, меньшая часть, находилась на балансе администраций городов и поселков и, являясь муниципальным жилищным фондом, обслуживалась муниципальными унитарными предприятиями жилищно-коммунального хозяйства (МУП ЖКХ).

При этом необходимо отметить, что, несмотря на высокие доходы населения данных территорий относительно средних показателей по России, местными властями поддерживался достаточно низкий уровень оплаты населением жилищно-коммунальных услуг. Так, в 2000 году при федеральном стандарте

в 70% от их общей стоимости он равнялся 55%. Если при этом учесть льготников, а их было значительное количество, и неплательщиков (жильцов, не вносящих либо несвоевременно вносящих платежи), фактическая оплата была существенно ниже. Естественно, что в этих условиях расходы бюджета округа на жилищно-коммунальную сферу увеличивались как минимум на эти же 15-20% ежегодно.

С одной стороны, это была мера дополнительной социальной поддержки населения, а с другой, предоставлялась без учета реальных доходов граждан, то есть была общей для всех. Современный взгляд на проблему предоставления услуг ЖКХ существенно изменился. Появилось понятие «социальная льгота», «адресная дотация» и другие термины, характеризующие адресный порядок социальной поддержки населения. Изменение подходов было вызвано объективными изменениями в организации финансово-экономической деятельности муниципалитетов северных городов. В частности, стал проявляться дефицит бюджетных средств в ЖКХ, вызванный массовой передачей непрофильных активов с балансов нефтегазодобывающих предприятий в муниципальную собственность.

Следствием этого явилось недофинансирование муниципальных предприятий, увеличились долговые обязательства, не обновлялась до необходимого уровня материально-техническая база, не проводились в полном объеме плановые ремонты и замена изношенного оборудования. Это в конечном итоге привело к ухудшению качества жилищно-коммунальных услуг, от чего больше всего страдали потребители.

Таким образом, возникла необходимость анализа особенностей организации эффективной системы ЖКХ, учитывающей и сложившиеся реалии, и необходимость работы в новых экономических услови-

ях. Положение осложнялось тем, что существовал монополизм производства услуг, директивно регламентированный принцип построения отношений между хозяйствующими субъектами и властями всех уровней и необходимость технического переоснащения жилищно-коммунальной отрасли, использования новых технологических достижений. Частичное решение этих проблем было достигнуто за счет разделения управленческих и хозяйственных функций при эксплуатации жилищного фонда. Так, к концу 2002 г. в Ханты-Мансийском автономном округе в 19 муниципальных образованиях, за исключением гг. Белоярского, Когалыма, Покачи, были созданы службы заказчика (управляющие компании), а к началу 2004 г. в Ханты-Мансийском автономном округе по этому принципу была создана уже 71 служба заказчика или организаций, наделенных функциями заказчика. Это позволило реально осуществить демополизацию системы ЖКХ [2. С.70].

Службы заказчика были призваны в условиях острой нехватки финансовых средств осуществить приемку выполненных работ в соответствии с их реальными объемами и установленными критериями качества, исполнить прогноз необходимых объемов финансирования предприятий ЖКХ и провести работу с населением по сбору платежей за жилищные и коммунальные услуги.

Главной целью создания службы заказчика была необходимость повысить эффективность использования средств населения и бюджетов различных уровней, идущих на оплату жилищно-коммунальных услуг.

Но не во всех населенных пунктах удалось провести разделение управленческих и хозяйственных функций и сформировать договорные отношения между собственником жилья, службой заказчика и подрядными организациями. Во многих муниципальных образованиях службы заказчика создавались лишь формально, и непосредственно функции заказчика на жилищно-коммунальные услуги в полной мере они не выполняли. Эта проблема существует и сегодня, потому что в ряде муниципальных образований округа происходит подмена понятия службы заказчика как управленческой структуры, на которую возложены функции формирования и размещения муниципального заказа (муниципального заказчика) и управляющей организации, основной задачей которой является обслуживание жилищного фонда.

Между тем опыт реформирования системы ЖКХ в других регионах показывает, что выполнение функций заказчика в полном объеме, а также перевод отношений в жилищно-коммунальном комплексе на договорную основу, позволяет потребителям услуг непосредственно влиять на количество и качество получаемых услуг, обеспечивая необходимое давление на коммунальные предприятия с целью повышения эффективности оказываемых услуг. Более того, появляется возможность производить конкурентный отбор управляющих компаний и подрядных организаций, предлагающих наилучшее качество услуг по наименьшей цене [3. С.137].

По мнению автора, основанному на анализе опыта реформирования ЖКХ в России, для более успешного решения проблем финансового обеспечения ЖКХ необходима централизация, объединяющая в систему бюджетные средства и платежи населения за оказываемые услуги.

Это позволяет в конечном счете говорить о целевом использовании аккумулированных средств, осу-

ществляя тем самым и техническое, и технологическое обновление, использование инноваций.

В Ханты-Мансийском автономном округе уже имеется опыт создания расчетно-кассовых центров (РКЦ). Некоторые из них имеют статус юридического лица: в гг. Сургуте, Когалыме, Нефтеюганске, в других муниципальных образованиях РКЦ входят в структуру служб заказчика либо существуют в виде абонентных отделов при предприятиях ЖКХ [2. С.72]. Создание РКЦ кроме всего прочего позволяет решить проблемы текущей задолженности перед предприятиями, оказывающими жилищно-коммунальные услуги, создавать накопительные и транзитные системы взаиморасчетов. Для населения РКЦ дает возможность создания системы непрерывного информирования участников взаиморасчетов о прохождении финансовых средств, аккумуляцию всей имеющейся информации поставщиков о потребителях услуг. В то же время создание необходимого количества РКЦ не решает полностью старые накопившиеся проблемы в ЖКХ, связанные с повышением качества обслуживания населения и формированием оплаты за их предоставление.

Мировая практика показывает, что в тех случаях, когда государство своими силами не обеспечивает эффективное функционирование отрасли, к партнерству приглашается частный капитал. По этому пути сегодня идет и отрасль ЖКХ. Так, в 2003 г. на рынке жилищно-коммунальных услуг автономного округа работало 175 государственных и муниципальных и 179 частных и прочих операторов. В 2004 году соответственно 166 и 262 оператора. В 2005-м — 190 предприятий государственной и муниципальной форм собственности и 222 предприятия частной и смешанной форм собственности [1. С. 68].

Анализ предприятий по формам собственности показывает, что количество государственных и муниципальных предприятий на рынке жилищно-коммунальных услуг остается практически неизменным, тогда как количество предприятий других форм собственности (частной и смешанной) постоянно меняется. Это связано с тем, что частные предприятия, обладая большей финансовой самостоятельностью, чем муниципальные, испытывают сдерживающее влияние отраслевого государственного регулирования цен и тарифов на жилищно-коммунальные услуги. Изменение количества предприятий частной и смешанной форм собственности объясняется также конкурентной борьбой, ограниченностью объемов услуг, допущенных государственной и муниципальной властями к свободной конкуренции. Несмотря на определенный опыт отдельных муниципальных образований, в целом по автономному округу монополизм коммунальных предприятий, неразвитость гражданско-правовых механизмов ответственности за количество и качество оказываемых услуг, которое еще сегодня находится на низком уровне, не позволяют эффективно защищать интересы потребителей. Поэтому неудивительно, что программа развития и модернизации жилищно-коммунального комплекса Ханты-Мансийского автономного округа предусматривает изменения формы собственности предприятий ЖКХ, которая обеспечит равные юридические права для всех участников рынка, а также будет способствовать созданию условий для привлечения частного капитала в жилищную сферу [2. С. 84].

Не вызывает сомнений, что успех реализации этой программы во многом зависит от поддержки ее мероприятий населением — основным потребителем услуг в жилищной сфере. Эта поддержка в зна-

Информированность респондентов к отношению акционирования муниципальных предприятий жилищно-коммунального хозяйства

Таблица 1

Отношение респондентов к акционированию	Распределение ответов в всех респондентов, %	Распределение ответов «знающих» респондентов, %	Распределение ответов «незнающих» респондентов, %
Положительное	23	29	13
Отрицательное	37	36	36
Безразличное	13	14	12
Затруднились ответить	27	21	39
Всего	100	100	100

чительной степени будет зависеть от того, как на сегодняшний момент население воспринимает идею передачи МУП ЖКХ в частный сектор, готово ли оно к этому и насколько оно информировано об этих планируемых преобразованиях.

В связи с этим автором был проведен опрос, который проходил в Ханты-Мансийске, Сургуте, Нефтеюганске и Югорске. Он был осуществлен в форме пилотажного исследования, которое в силу своей специфики не требует большой представительной выборки и проводится на небольшом массиве. Объем выборки в таком исследовании не имеет четкого методического обоснования, обычно он составляет 100-200 респондентов. Важно только, чтобы они представляли все существенные категории планируемого объекта исследования. В пилотажную выборку включают тех респондентов, которые представляют наиболее важные для темы опроса социально-демографические признаки, поэтому в опросе приняли участие 210 респондентов.

На первом этапе необходимо было рассмотреть, что участники пилотажного исследования знают об акционировании муниципальных жилищно-коммунальных предприятий. Иначе нельзя было бы говорить о сформированности какого-либо мнения по этому вопросу либо мнение может быть некомпетентным.

В ходе опроса были получены данные, которые свидетельствуют, что информированность у респондентов присутствует, хотя треть из них о приходе частного бизнеса в ЖКХ ничего не знает. Таким образом, можно говорить о среднем уровне информированности респондентов об акционировании предприятий ЖКХ. Одновременно можно предположить, что при формировании репрезентативной выборки (в частности, по возрасту и уровню образования, в том числе увеличению доли пенсионеров и менее образованных респондентов) уровень информированности может быть гораздо ниже.

Чтобы проверить, влияет ли информированность (знание об акционировании) на отношение к данному направлению коммунальной реформы, автор сравнил ответы «знающих» (кто ответил «да») и «незнающих» (кто ответил «нет») респондентов (табл. 1).

В результате было выяснено, что у информированных респондентов положительное отношение к данному направлению реформы ЖКХ более чем в два раза выше, чем у неинформированных.

Однако при анализе направленности отношения оказалось, что и в той, и в другой группе противников акционирования больше, чем сторонников.

Таким образом, если говорить об отношении к акционированию в целом, можно сделать вывод, что у населения преобладает негативное отношение к

акционированию предприятий жилищно-коммунального хозяйства.

Сообразно с этим в целях информационно-пропагандистского обеспечения преобразований в сфере ЖКХ важно знать характеристики групп сторонников и противников реформ.

Корреляционный анализ данных пилотажного исследования позволяет дать описательные характеристики этих групп.

Сторонники — это те респонденты, которые положительно относятся к акционированию ЖКХ:

- считают, что в результате акционирования произойдет повышение качества услуг;
- в материальном отношении они скорее состоятельны;
- они готовы платить за сверхнормативное жилищно-коммунальное обслуживание, но при условии 100% гарантии качества услуг;
- среди них больше руководителей предприятий.

Противники — те, кто отрицательно относится к акционированию ЖКХ:

- считают, что в результате акционирования произойдет повышение оплаты, а качество не изменится;
- их материальное положение в 2006 году «скорее ухудшилось»;
- считают, что акционирование не улучшит отношение работников ЖКХ к своим обязанностям;
- в большинстве это домохозяйки и квалифицированные рабочие.

Таким образом, решающим фактором в отношении населения к реформам в жилищно-коммунальной сфере является материальное положение, так как этот фактор присутствует в описании и той, и другой группы (только с прямо противоположными позициями). Этот вывод подтверждают и данные опросов, проведенных в ряде городов России, которые говорят о том, что многие граждане готовы поддержать реформу — но только в том случае, если она не приведет к ухудшению их материального положения.

Если рассмотреть ожидания противников акционирования, то предполагаемое повышение тарифов среди этой группы будет составлять 87%, а количество тех, кто считает, что результатом акционирования станет повышение оплаты без изменения качества услуг, увеличится до 52%.

Между тем определенную трудность стопроцентной проверки мнения населения относительно вопроса об акционировании ЖКХ представляла невысокая информированность жителей и несформированность позиции по данному вопросу, содержательные и компетентные мнения имеются только у 14% от общего числа респондентов.

Таблица 2  
Источники информированности населения

Источники получения информации	Ответы респондентов, %
Телевидение	92
Газеты	47
Радио	35
Родственники, друзья, знакомые	15
Журналы	9
Интернет	6
Всего ответов	204

Таким образом, для формирования положительного мнения населения о проводимых преобразованиях в ЖКХ необходимо проводить информационно-разъяснительную работу среди жителей.

Но для эффективного информационного сопровождения реализуемых преобразований в сфере ЖКХ, повышения информированности населения необходимо знать источники информированности. Так, в результате опроса был составлен рейтинг каналов информации, где телевидение, газеты и радио занимают первые позиции (табл. 2).

У каждого из этих источников информации есть свои особенности, делающие их особенно эффективными в различных конкретных ситуациях: массовый охват и оперативность — у телевидения, вездесущность и общедоступность — у радио, фиксирование информации, визуализация — у газеты. Все эти особенности необходимо учитывать в информационном сопровождении процесса реформирования ЖКХ.

Все сказанное позволяет сделать вывод, что для повышения эффективности управления жилищно-коммунальной отраслью в Ханты-Мансийском автономном округе и создания рыночных отношений необходимо:

— завершить в муниципальных образованиях округа формирование структур управления на принципах разделения управленческих и хозяйственных (подрядных) функций с созданием единых расчетно-кассовых центров;

— начать процесс акционирования муниципальных и государственных унитарных предприятий с учетом их специфики;

— проводить информационно-разъяснительную работу среди жителей, так как именно в рамках реформы ЖКХ надежный контакт с населением необходим. Более того, сама реформа ЖКХ становится возможной только в случае активного участия в ней населения. Реформа серьезно волнует общество, поэтому властям очень важно знать настроение населения относительно проводимых преобразований.

#### Библиографический список

1. Аналитическая записка о ходе реформирования жилищно-коммунального хозяйства Ханты-Мансийского автономного округа по состоянию на 2002 год. — Ханты-Мансийск: Полиграфист, 2004. — 260 с.
2. Основные направления развития жилищно-коммунального комплекса Ханты-Мансийского автономного округа — Югры в 2003 — 2004 году: Аналитический материал. — Ханты-Мансийск: Полиграфист, 2002. — 118 с.
3. Лихтенштейн Б.М., Кочнев В.Н. Роль социальных инноваций в реформировании системы ЖКХ//Менеджмент в социальной сфере. Вып. 6. — Тюмень: Вектор Бук, 2004. — С. 137 — 141.

КОЧНЕВ Владимир Николаевич

ЕВСЕЕНКО Елена Андреевна

Статья поступила в редакцию 28.12.06 г.

© Кочнев В. Н., Евсеенко Е. А.

УДК 338.48: 571.12

В. И. ТАРАСЕВИЧ

Тюменский государственный  
нефтегазовый университет

## СОЦИАЛЬНЫЕ ТЕХНОЛОГИИ В УПРАВЛЕНИИ ТУРИСТИЧЕСКИМ БИЗНЕСОМ В РЕГИОНЕ (НА ПРИМЕРЕ ТЮМЕНСКОЙ ОБЛАСТИ)

Процесс совершенствования турбизнеса уникален для современной России, т.к. инновационные технологии до определенного времени были сосредоточены в основном в сфере производства, в том числе в топливно-энергетическом комплексе (ТЭК), сконцентрировавшем большие интеллектуальные и

материальные ресурсы, и в меньшей степени — в туристическо-рекреационном комплексе (ТРК). При этом необходимо учитывать социальные последствия развития туристического бизнеса, т.к. основная его социальная роль заключается в том, что, внедряя новые научные разработки, данный вид бизнеса по-

звояет не только получать прибыль и обеспечивать социально-экономическую инфраструктуру туристической сферы, но и региона в целом.

Его развитие позволит решить ряд социальных проблем, и прежде всего — создание новых рабочих мест, трудоустройство местного населения и молодых специалистов, окончивших вузы.

Проблемы социальной направленности организационно-управленческих процессов в сфере туризма были и остаются в центре внимания многих отечественных и зарубежных ученых в области социологии управления, менеджмента. Как показывает опыт, децентрализованная структура турбизнеса является эффективной в смысле гибкой адаптации по отношению к изменяющимся внешним условиям рынка, что делает данную отрасль и туристический продукт конкурентоспособными.

Одной из целей научного поиска стала разработка модели взаимодействия региональных органов государственной власти, местного самоуправления с предприятиями туристическо-рекреационного комплекса и механизма ее реализации. Для реализации данной цели были сформулированы задачи: проанализировать содержание управления туристическим бизнесом, выявить особенности его развития на региональном уровне, определить на основе анализа результатов исследования проблемы и перспективы отрасли и социальных технологий в управлении данным видом бизнеса.

Главным инструментом решения данных задач явилось социологическое исследование, проведенное в форме экспертного опроса в 2006 году, в котором приняли участие представители региональных органов государственной власти (РОГВ) и местного самоуправления (МСУ), вузов и туристических предприятий. В исследовании был использован анализ анкетных данных, позволяющий выявить причинно-следственные связи, социальную значимость регионального туризма. Анкета состояла из нескольких блоков вопросов, которые касались текущей ситуации в отрасли и мер для дальнейшего развития туристической деятельности в регионе, госрегулирования отрасли, выявления причин ее замедленного развития, определения социальных результатов.

Формирование методики для изучения поставленной проблемной ситуации определялось исходными методологическими посылами, касающимися социальной природы объекта и предмета области исследования.

Цель была достигнута через решение следующих задач: анализ текущего состояния и факторов, способствующих развитию регионального турбизнеса, определение участников взаимодействия, оценка степени государственного регулирования, определение значимых социальных результатов, вызванных развитием турбизнеса.

По результатам проведенного опроса было установлено, что в большей степени на развитие туристической отрасли повлияет инвестирование в небольшие, но быстрые по времени окупаемости проекты. Так, 80,5% экспертов отметили это определяющим развитием фактором, также подчеркнув необходимость создания некоммерческого партнерства «Информационно-туристический центр Тюменской области» (ИТЦ ТО) - 77,7%. Постепенный эффект должна принести реализация областной целевой программы «Основные направления развития туризма в Тюменской области» (72,3%), а также проведение конференций и семинаров на базе нефтегазового университета, института искусств и культуры,

государственного университета с привлечением представителей высшей школы и высококвалифицированных практиков туристической сферы (75,0%). Создание пакета региональных законов должно активизировать туристическую деятельность при успешном взаимодействии региональных органов государственной власти, органов местного самоуправления с туристическими фирмами, что отметили 83,3% экспертов.

Наряду с мероприятиями по организации туристического бизнеса в регионе были получены ответы о степени значимости туристической сферы для других отраслей, осуществляющих взаимодействие с ней. Высокую значимость для туризма имеют торговля и транспорт (по 44,4%), предприятия общепита (38,8%). Однако главным ориентиром на данный момент является топливно-энергетический комплекс (75,0%). Для туристической отрасли топливно-энергетический комплекс представляет огромный инвестиционный и ресурсный потенциал, так как его предприятия могут инвестировать финансовые средства в развитие материальной базы индустрии туризма наряду с инвестированием в предприятия агропромышленного комплекса и других предприятий юга области. Тем более что правительством области разработаны инвестиционные проекты в сфере туризма, которые успешно реализуются. Как показывают результаты опроса, работники ТЭКа являются одними из главных потребителей региональных туристических услуг. За вторую половину 80-х годов 6 тысяч работников ТЭКа и членов их семей имели возможность отдохнуть и поправить свое здоровье на курортах страны и за рубежом. Тогда как только одна туристическая компания «АРС» с 1994 года в течение 12 лет предоставила десяткам тысяч его работников возможность полноценного отдыха. Таким образом, взаимодействие предприятий туристическо-рекреационного комплекса с предприятиями ТЭКа носит взаимовыгодный характер, внося свой вклад в стабилизацию социально-экономической ситуации в регионе.

Недостаточное финансирование туристической отрасли до 2003 года, по мнению 97% экспертов, имело высокую степень влияния на развитие регионального туризма. Вместе с тем разработка правительства области целевых программ в сфере туризма, их финансирование, осуществление стратегии развития туризма позволили в корне изменить ситуацию в региональном туризме.

Недостаточное кадровое обеспечение туристической отрасли отмечено как важная причина слабой эффективности туристического комплекса 61,6% экспертов. Слаборазвитая инфраструктура регионального туризма является фактором причиной для 77,7% опрошенных. Определенный вклад в проблемные точки отрасли вносят следующие причины: отсутствие связующих звеньев между субъектами государственного и муниципального управления с туристическим сектором экономики (77,7%). Таким звеном мог бы выступить ИТЦ ТО. Одной из основных причин, по мнению экспертов, является отсутствие совершенной законодательной базы в сфере туризма на федеральном и региональном уровнях (80,5%).

Помимо положительных социально-экономических результатов развития регионального туризма (получение прибыли, увеличение числа предприятий туристической сферы, образование новых рабочих мест, возрождение ремесел) возможно возникновение и негативных моментов: увеличение нагрузок на рекреационную систему региона, на работников органов государственной власти. Поэтому

ощущается настоятельная необходимость социального прогнозирования последствий той или иной технологии с последующей их корректировкой, увеличивающих позитивные и уменьшающих негативные последствия влияния туризма на социальный климат региона.

Проведенное исследование позволяет оптимизировать систему взаимодействия региональных органов власти, местного самоуправления с туристическими фирмами, учитывая социальную направленность организационно-распорядительных мероприятий на региональном уровне. К примеру, при правительстве области создано некоммерческое партнерство «Информационно-туристический центр Тюменской области» (ИТЦ ТО), деятельность которого координируется со стороны департамента стратегического развития области. Как показали итоги опроса, помимо выполнения прямых обязанностей предполагается, что в процессе своей деятельности данной организации необходимо аккумулировать технологии, прошедшие тщательный отбор и готовые к реализации, внедряя их в предприятия и организации туристической сферы. Кроме их внедрения в обязанность ИТЦ ТО будет входить анализ вновь полученных технологий, не только с точки зрения получения прибыли, но также и их влияния на социальную среду региона.

Центру придется приложить усилия для разработки предложений по совершенствованию нормативно-правовой базы регионального туризма, сбору данных о необходимом количестве и специализации будущих кадров для сферы туризма, гостиниц, а также организация их обучения, накопления банка данных о потребностях в специалистах и новых технологиях.

Развитие регионального туризма ставится в зависимость от его способности создавать условия, активизирующие его внутренние факторы, а также процесс взаимодействия региональных органов власти, местного самоуправления с предприятиями туристической сферы.

Его развитие можно рассматривать как экспериментальную площадку реформирования сферы туризма, как полигон осуществления социальных технологий взаимодействия. Классифицировав технологии взаимодействия, определив их главную и тактические цели, этапы технологизации, а также методы, были определены возможности и потребности всех участников данного процесса.

По мнению большинства экспертов, активизации процесса взаимодействия мешают:

- неэффективная региональная налоговая политика
- отсутствие протекционистской таможенной политики
- отсутствие единого информационного и туристическо-рекреационного пространства на всей территории области, включая автономные округа
- отсутствие единого центра, координирующего взаимодействие участников процесса.

По результатам проведенных исследований разработана и предложена к внедрению модель взаимодействия региональных органов государственной власти и местного самоуправления с туристическими фирмами, учитывая социальную направленность организационно-распорядительных мероприятий на региональном уровне (рис. 1). В модели рассмотрены варианты использования системы социальных технологий в управлении турбизнесом. На основе построенной модели взаимодействия органов власти с предприятиями туристической отрасли в регионе предложен механизм ее реализации.

Наряду с указанными участниками данного процесса было рассмотрено участие в нем вузов (научно-методическое обеспечение) и ИТЦ области (координирующий центр).

В статье рассматривается взаимодействие органов власти и предприятий туристической отрасли Тюменской области с аналогичными структурами в других регионах, которое позволяет расширить сеть поиска технологий в сфере управления турбизнесом.

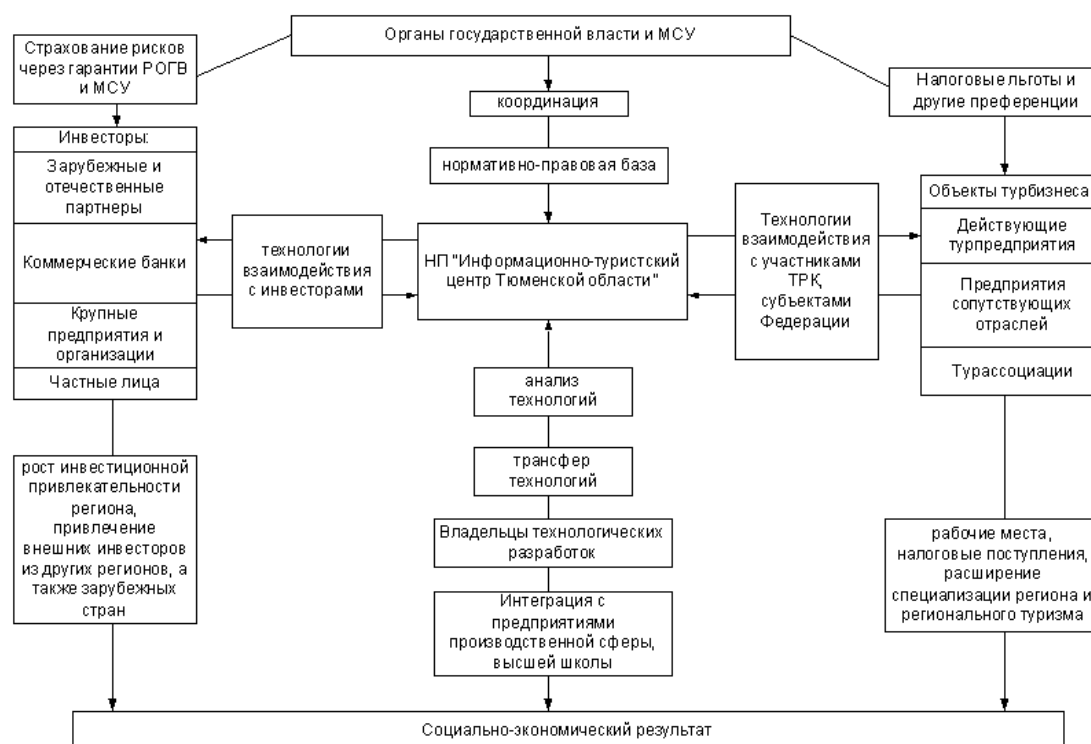


Рис. 1. Модель взаимодействия РОГВ, МСУ с предприятиями туристской сферы

сом, взаимодействия, а также заимствование положительного опыта, накопленного в регионах.

Исследовав сущность и процессы управления туристическим бизнесом, можно сделать вывод, что перспективы развития регионального туристическо-рекреационного комплекса являются обнадеживающими.

На основании проведенного анализа развития туристического бизнеса и степени государственного регулирования отрасли, а также использования в этом процессе социальных технологий считаем, что реализация управления турбизнесом через механизм взаимодействия государственных и муниципальных органов власти с предприятиями туристической индустрии даст положительный результат.

В процессе успешного роста регионального туристического бизнеса с использованием социотехнологий взаимодействия органов власти с предприятиями туристической отрасли и на основе проведенного исследования могут быть достигнуты следующие результаты:

- увеличение налоговых поступлений в бюджеты всех уровней за счет внедрения новых технологий, новых форм привлечения предприятий туристическо-рекреационного комплекса к решению вопросов социально-экономического развития региона, территорий

- успешная реализация проектов взаимодействия приведет к большему пониманию между участниками процесса взаимодействия, к уменьшению сопротивления к инновациям

- развитие инфраструктуры ТРК, территорий за счет активизации участников процесса взаимодействия, за счет привлечения предприятий ТРК, специалистов вузов к оценке туристическо-рекреационного потенциала (ТРП) территорий, их перспективности и разработке критериев (индикаторов) оценивания позволит региональному и местным бюджетам вкладывать большие средства в развитие социально-культурной сферы

- использование социальных технологий взаимодействия региональных органов власти и турфирм стимулирует интеграцию с аналогичными структурами в субъектах Федерации

- создание единого туристическо-экскурсионного пространства трех субъектов Федерации, расположенных на территории области, позволит перейти от взаимодействия РОГВ и МСУ с предприятиями ТРК через контрактацию к интеграции

- расширение специализации региона, создание новых производств и новых видов турпродукта с уникальными свойствами позволит уйти региону от роли сырьевого придатка, основанного на экспорте энергоносителей

- создание новых рабочих мест. В данном контексте подчеркивается прямая социальная выгода, т.к. фактически с созданием высокотехнологических производств повышается потребность в квалифицированных кадрах, что приведет к стремлению в профессиональном росте, а это, в свою очередь, скажется на увеличении спроса на образовательные услуги. В этом существенную роль могут оказать ИТЦ ТО (координирующий центр) и вузы (научно-методическое обеспечение) как участники процесса взаимодействия

- развитие процесса взаимодействия, интеграция с соседними регионами, привлечение квалифицированных кадров из других отраслей и регионов.

#### Библиографический список

1. Областная целевая программа «Основные направления развития туризма в Тюменской области», 2005 г.

**ТАРАСЕВИЧ Виктор Иванович**, доцент кафедры социального менеджмента.

Статья поступила в редакцию 26.12.06 г.

© Тарасевич В. И.

## Книжная полка

**Васильев Г.А., Поляков В.А. Основы рекламы:** учебное пособие. - М.: ЮНИТИ, 2006. " 718 с.

Пособие состоит из трех частей: «Теоретические основы рекламы», «Рекламный рынок и его исследования», «Практикум». Изложены основные аспекты рекламы и организации рекламного процесса, дана классификация видов и средств распространения рекламы и оценки ее эффективности. Анализируется развитие рекламного рынка в России.

Для студентов, обучающихся по направлениям «Экономика», «Коммерция», «Менеджмент», руководителей организаций и предприятий, предпринимателей, маркетологов и специалистов в области рекламной деятельности.

**Тиккер Э. Паблик рилейшенз:** Пер. с англ.: учебник для вузов. " М.: Проспект, 2005. " 332.

Учебник по PR — это общедоступное и детализированное введение в практику и теория паблик рилейшенз. В нем прослежены история и развитие паблик рилейшинз, затронуты этические вопросы, касающиеся рассматриваемой сферы, изучены взаимоотношения с политикой, лоббирующими организациями и журналистами, а также даны советы по поводу обучения, которое необходимо пройти, чтобы стать профессионалами в данной деятельности.

Для студентов, обучающихся на соответствующих специальностях, и профессионалов, работающих в области рекламы.

## ОПТИМИЗАЦИОННЫЙ ПОДХОД К ОРГАНИЗАЦИИ СИСТЕМЫ РИСК-МЕНЕДЖМЕНТА В ПРОИЗВОДСТВЕННО- ПРЕДПРИНИМАТЕЛЬСКИХ СТРУКТУРАХ

**Статья посвящена исследованию возможностей использования оптимизационного подхода к организации системы риск-менеджмента в производственно-предпринимательских структурах. Рассмотрен алгоритм получения количественной характеристики уровня риска, исследованы возможности интеграции методов оценки и управления риском с целью повышения качества принимаемых решений в указанных структурах. Указаны преимущества использования оптимизационного подхода при организации системы риск-менеджмента.**

Последние годы характеризуются появлением достаточно большого количества научных исследований, посвященных вопросам риск-менеджмента. Значительный интерес к этим вопросам возникает и в практической деятельности. Это закономерный ответ на возрастающую неопределенность среды, в которой действуют экономические субъекты.

Так, в настоящее время очень развито направление риск-менеджмента, связанное с работой на рынке ценных бумаг, достаточно высокими темпами развивается риск-менеджмент в банковской сфере. В то же самое время риск-менеджмент в производственной сфере является недостаточно глубоко изученным. Исключение составляет только риск-менеджмент инвестиционных проектов. Исследования риск-менеджмента в производственно-предпринимательских структурах носят разрозненный характер — вопросы измерения риска, его дальнейшего анализа, изучение методов управления риском зачастую не связываются друг с другом, рассматриваются изолированно, практически незатронутыми остаются вопросы внедрения элементов и комплексных систем риск-менеджмента в производственно-предпринимательских структурах (ППС). Также особняком стоят вопросы количественного измерения риска — методы его измерения весьма развиты применительно к рискам, связанным с ценными бумагами, и в то же время недостаточно исследованы вопросы измерения риска в производственном предпринимательстве.

В этой связи в данной статье предпринята попытка анализа возможностей оптимизационного подхода к организации системы риск-менеджмента в ППС. Цель применения данного подхода заключается во включении в процесс принятия решений такой характеристики, как уровень риска, указание путей его количественного учета и разработка алгоритмов, направленных на управление риском. Объектом оптимизации в данном случае будут являться процессы принятия решений в ППС и, как следствие, ее непосредственная хозяйственная деятельность.

Применение оптимизационного подхода к организации риск-менеджмента во многом является ло-

гическим продолжением существующих теорий риска. В первую очередь, здесь следует обратить внимание на работу американского экономиста Ф.Х. Найта «Риск, неопределенность, прибыль», где он достаточно подробно исследовал вопросы соотношения понятий «неопределенность» и «риск», указал на соотношение между риском и предпринимательской прибылью. По его мнению, риском можно назвать только ту неопределенность, которая может быть оценена количественно. Найт опубликовал свою работу в 1925 г. — с того момента математика и статистика сделали существенный шаг в своем развитии, благодаря чему экономисты получили в свое распоряжение мощные инструменты, позволяющие прогнозировать будущее, что позволило более точно просчитывать риски и уменьшило неопределенность, как она трактовалась Найтом.

Существенный вклад в развитие теории риска внес Альфред Маршалл, который считается основоположником неоклассической теории риска. Маршалл рассматривал поведение предпринимателей в условиях неопределенности и риска. С его точки зрения, предприниматель, работающий в условиях риска, при выборе из возможных альтернатив руководствуется двумя критериями: размерами ожидаемой прибыли и величиной ее возможных колебаний. [2, Т. 2, стр. 89, Т. 3, стр. 23]. Данное положение означает, что если предпринимателю необходимо выбрать из двух вариантов капиталовложений, дающих одинаковую прибыль, один, то он выберет тот вариант, где колебания прибыли меньше. Согласно положениям неоклассической теории риска гарантированная прибыль имеет большую ценность, чем ожидаемая прибыль такого же размера, но связанная с возможными колебаниями.

Следующий шаг в развитии теории риска связан с ее математизацией. Развитие статистических и математических методов позволило усовершенствовать анализ статистических данных и существенно повысить точность разрабатываемых прогнозов. Таким образом, развитие теории риска неразрывно связано с исследованием вопросов прогнозирования будущего на основе статистических данных, а

также с исследованием возможностей применения математических методов и моделей для количественного учета риска.

Обратимся теперь к рассмотрению вопросов практической организации систем риск-менеджмента в предпринимательских структурах. Исследование развития систем риск-менеджмента позволяет выделить несколько его этапов [1, стр. 74]. Первый этап: риск-менеджмент является фрагментарным и носит вынужденный характер, охватывая, как правило, только форс-мажорные риски. Каждый субъект экономики по закону и/или указанию кредитора должен иметь различные страховые полисы, определяющие финансовые обязательства по несчастным случаям, которые могут произойти в помещениях, повреждениям оборудования и приборов в результате пожара и т.д. В каждом случае субъекты экономики принимают на себя некоторые расходы, чтобы не нести потом огромных потерь. Это базовый риск-менеджмент.

На более продвинутом этапе идентификация и управление рисками становятся формализованным процессом, распределенным между «фортификационными сооружениями» предпринимательской фирмы и до определенной степени встроенным в оперативное и бизнес-планирование на уровне структурных подразделений. Менеджер высшего звена может наблюдать за некоторыми аспектами данного процесса, но в общем это не является для него обязательным.

На третьем этапе риск-менеджмент приобретает форму стратегического или корпоративного, также такой риск-менеджмент можно назвать комплексным. По мере развития процессов глобализации, ускорения темпов научно-технического прогресса и нарастания изменений во внешней и внутренней среде предпринимательских структур претерпевали метаморфозы кредитные, валютный и политические риски. Стратегический риск-менеджмент является средством координации, контроля и моделирования взаимозависимостей важных факторов риска через призму всего бизнеса в целом. В данном случае можно говорить о тенденции всеохватности риск-менеджмента, распространении его не только на финансовые, но и на производственные, операционные риски, а также о включении в процесс риск-менеджмента работников на всех уровнях управления и из самых различных отделов. В дальнейшем, говоря о системе риск-менеджмента, мы будем иметь в виду именно комплексную систему, охватывающую все риски ППС.

Формирование комплексной системы риск-менеджмента на основе оптимизационного подхода подразумевает переход от качественных оценок уровня риска типа «высокий» или «низкий» к его количественным оценкам и принятию на основе этих оценок управленческих решений. Одним из условий для этого является установление связей между различными техническими и экономическими показателями деятельности бизнес-структуры и показателем уровня риска, характеризующим ее деятельность.

Использование оптимизационного подхода предполагает выработку определенного критерия оптимальности, использование математической модели, позволяющей рассчитать различные варианты состояния объекта оптимизации, выявление параметров оптимизации — тех факторов, которые могут быть изменены, а также границы этих изменений.

Формирование комплексной системы риск-менеджмента в ППС означает выявление всего спек-

ра рисков, присущих ей, выявление взаимосвязей между рисками, учет их влияния друг на друга, а также учет влияния каждого отдельного риска на интегральный показатель уровня риска. Очевидно, что в данном случае необходимо руководствоваться количественными оценками, позволяющими выносить четкие суждения о том или ином виде риска, о мероприятиях, направленных на управление рисками.

Одним из важнейших показателей деятельности предпринимательской структуры является уровень прибыли. Как правило, этот показатель берется в расчете за определенный календарный период — месяц, квартал, полугодие или год. Он вбирает в себя и отражает влияние всего множества факторов, которые оказывают влияние на предпринимательскую деятельность. Но в то же время все эти факторы являются также и источниками рисков, и в этой связи можно говорить о том, что прибыль в некотором смысле может отражать и уровень риска, характерный для данной предпринимательской деятельности. Поскольку риск неразрывно связан с будущими планируемыми действиями, значит и планируемая прибыль должна отражать уровень риска. Риск означает, что события могут развиваться не так, как планировалось, и чем больше возможность отклонения, тем больше возможность риска. Таким образом, возможные отклонения прибыли, планируемой к получению за определенный период, и будут отражать уровень риска предпринимательской деятельности. Для определенности возьмем в качестве стандартного горизонта планирования и фиксации прибыли период времени в один год.

Рассмотрим более подробно причины подобных колебаний прибыли в контексте процессов риск-менеджмента. Предпринимательская деятельность осуществляется в условиях, когда различные параметры окружающей среды могут меняться самым хаотичным образом, и достоверно предсказать все множество этих изменений невозможно. Поэтому план деятельности ППС никогда не выполняется со 100 %-ной точностью, для него характерны различные отклонения тех или иных значений различных параметров. Изменение каждого такого параметра выражается в изменении прибыли. Таким образом, каждый параметр или характеристика внешней или внутренней среды, способные к изменению, являются источником риска для компании. Отметим также, что указанные параметры могут изменяться различными способами относительно друг друга:

— колебания могут носить независимый характер, в этом случае рассматриваемые параметры абсолютно независимы друг от друга;

— колебания могут носить зависимый однонаправленный характер, в этом случае изменение одного фактора влечет изменение другого, и они однонаправленно влияют на интегральный показатель риска производственно-предпринимательской структуры;

— колебания могут носить зависимый разнонаправленный характер, в этом случае изменение одного фактора риска влечет изменение другого фактора риска, но их влияние на интегральный уровень риска является разнонаправленным. Это характерно для ситуаций, когда чрезмерное увлечение контролем и управлением одним фактором риска приводит к ухудшению ситуации по остальным факторам риска.

Таким образом, одним из аспектов организации системы риск-менеджмента является выявление причинно-следственных связей между различными факторами риска. Этот аспект является наиболее важным, потому что неучет взаимосвязи между ря-

дом рисков может привести к тому, что успешная оптимизация одного риска приведет к тому, что остальные риски выйдут за допустимые границы.

Особенностью производственно-предпринимательских структур является то, что им присуще наибольшее количество рисков в самых разнообразных сферах деятельности, причем большинство этих рисков является взаимосвязанными, и мероприятия по управлению этими рисками оказывают влияние сразу на несколько из них. Поэтому задачей риск-менеджеров является установление точного списка рисков и указание факторов, выступающих источниками этих рисков.

Далее после установления всех факторов, которые являются потенциальными источниками риска, необходимо установить границы, в пределах которых они могут изменяться. Построение планов для наиболее и наименее благоприятной ситуации отразит максимальный разброс возможных значений прибыли и тем самым покажет уровень риска, характерный для производственно-предпринимательской деятельности. Однако данный метод определения уровня риска представляется нам несколько ограниченным, негибким, потому что в данном случае абсолютно не затрагивается вопрос того, насколько вероятно развитие событий по наиболее и наименее благоприятному вариантам. Возможно, что этим вариантам соответствует вероятность в десятки или сотни доли процента, в связи с чем ориентация на полученные таким образом результаты окажется недостаточно обоснованной. Ведь между наиболее и наименее благоприятными вариантами существует огромное количество возможных сценариев развития событий, и необходимо каким-то образом учесть их учет. Таким образом, возникает вопрос о необходимости учета всего спектра возможных вариантов, причем здесь следует обратить внимание на то, что одни сценарии, как правило, имеют больше шансов реализоваться, нежели другие.

Фактически каждый сценарий представляет собой определенный набор значений всех параметров, которые могут выступать факторами риска, поэтому перед риск-менеджером стоит задача рассмотрения как можно большего количества возможных сценариев развития событий и правильный их анализ. Правильное планирование возможных вариантов развития событий позволит наиболее эффективно к ним подготовиться.

В этой связи весьма важной задачей представляется определение способа расчета интегрального показателя риска. Ее решение целесообразно разбить на ряд этапов, которые будут отражать также общую логику процесса управления рисками.

Формирование различных сценариев развития событий, расчет интегрального показателя риска, а также проверку различных мероприятий по управлению рисками следует осуществлять с использованием математической модели, которая должна достаточно точно отражать реальную деятельность предприятия. В качестве основы такой модели мы предлагаем использовать метод Монте Карло. Он позволяет генерировать любое количество возможных сценариев развития событий с учетом вероятности их реализации. Однако для того, чтобы правильно спрогнозировать развитие событий с помощью данного метода, необходимо опираться в том числе и на богатый статистический опыт, отражающий практику деятельности предприятия, отрасли и тенденции развития всей экономики за последнее время. И в данном случае российские риск-менеджеры сталки-

ваются с рядом проблем, связанных с отсутствием поступательного экономического развития и необходимой статистики.

Это связано с тем, что период постоянного устойчивого экономического развития в стране длится всего несколько лет, на основании анализа которых достаточно трудно построить долгосрочные прогнозы. Во-вторых, подавляющее количество предприятий не обладает достаточным внутренним статистическим материалом о функционировании предприятия в рыночных условиях. Риск-менеджеру необходима информация о малейших факторах, влияющих на интегральный уровень риска компании, а такой уровень детализации информации пока не характерен для российских предпринимателей. Выходом в данном случае может являться активное использование экспертных методов, привлечение к анализу тенденций в изменении всех факторов риска как можно большего числа специалистов.

Для каждого фактора риска формируется распределение, отражающее весь спектр значений, которые может принимать данный фактор риска с учетом вероятности. Их количество не ограничено и выбирается риск-менеджером произвольно, желательно, чтобы их было не менее нескольких сотен. Данная операция проводится по каждому фактору риска; в случае, если установлено, что один фактор риска зависит от другого, устанавливаются формулы, отражающие эту зависимость, и значения зависимого фактора рассчитываются исходя из значений инициирующего фактора. Результатом осуществления подобных операций является получение набора ситуаций, отражающих возможные варианты развития событий. Как мы уже выяснили, количество подобных сценариев неограниченно, но рекомендуется формировать минимум несколько сотен. По каждому варианту рассчитываются агрегированные значения выручки и затрат, и затем рассчитывается возможная прибыль для каждого из полученных вариантов.

Следующим шагом является использование статистических методов для проведения анализа полученных данных. Так, выявляется максимальное и минимальное значение, которые принимает каждый из рассчитываемых показателей, а также среднее значение. Выявляются факторы, которые оказывают наибольшее влияние на уровень прибыли, и для управления ими разрабатываются соответствующие мероприятия. Эти мероприятия базируются на методах управления рисками, среди которых выделяют: принятие риска на себя; уклонение от риска; лимитирование риска; диверсификация; распределение риска; создание специфических резервных фондов; локализация риска; непротивление риску. Более подробно о сущности этих методов управления рисками можно прочитать в специальной литературе, нам же хотелось бы более подробно остановиться на процессе выбора того или иного метода, оценке его эффективности. Эффективность того или иного варианта управления риском следует рассматривать по двум параметрам — какое влияние он окажет на риск, и какое — на прибыль.

Предполагаемые изменения, которые окажет тот или иной метод, выражаются в уточнении планируемых значений факторов риска, происходит сужение диапазона, в котором они могут находиться, что при правильном планировании этих мероприятий влечет за собой сужение диапазона возможных значений планируемой к получению прибыли и, следовательно, снижает уровень риска. В модель вносятся

данные с учетом этих мероприятий, и осуществляется сравнение. В результате выбора того или иного метода управления риском риск-менеджер может получить четыре варианта ситуаций, отличающихся от первоначальной:

- рост прибыли при одновременном снижении уровня риска;
- снижение прибыли при одновременном росте уровня риска;
- рост прибыли при одновременном росте риска;
- снижение прибыли при одновременном снижении риска.

В первых двух случаях принятие решения достаточно просто: в первом случае вариант управления риском следует принять, а во втором — отклонить. В этих ситуациях мы руководствуемся тем принципом, что предприниматель предпочитает получить ту же самую прибыль при меньшем уровне риска или, наоборот, при заданном уровне риска стремится получить максимальную прибыль. Касательно третьей и четвертой ситуаций следует отметить, что в данном случае риск-менеджер и руководство предпринимательской структуры может сравнить данный вариант управления рисками с другими на основе указанного выше принципа либо принимать решение в зависимости от склонности к риску. Это индивидуальная характеристика, показывающая отношение предпринимателя к риску — для одного предпринимателя уровень риска может показаться слишком высоким и он откажется от принятия решения, а другой в этой же ситуации согласится принять риск на себя.

Рассмотрим преимущества, которые дает использование оптимизационного подхода к организации системы риск-менеджмента в ППС.

Данный подход может быть применен в предпринимательской структуре любого направления деятельности. Использование данного подхода позволяет получать количественную характеристику уровня риска и тем самым внести больший уровень формализации и прозрачности в процесс принятия решений. Одновременно необходимым условием для этого является внедрение достаточного детализированного учета различных направлений деятельности ППС, что повышает уровень и качество доступной информации и способствует повышению качества управления вообще.

Применение оптимизационного подхода позволяет включить в модель практически все риски, с которыми сталкивается предприниматель. С другой стороны, данный подход базируется на широком использовании детализированных данных, что приводит к необходимости привлечения широкого круга специалистов предприятия к сбору и дальнейшему анализу информации.

Оптимизационный подход позволяет органично связать в единую систему показатели риска, методы его оценки и управления. Наличие модели функционирования предприятия позволит заблаговременно спрогнозировать, как то или иное воздействие отразится на общем уровне риска, а также позволит вы-

нести суждение о том, насколько эффективным будет использование данного мероприятия с точки зрения получения прибыли.

Данный подход обладает необходимой гибкостью. Изменения в модель функционирования предприятия вносятся достаточно легко и позволяют оперативно учитывать изменения внешней и внутренней среды, делая процесс управления риском действительно непрерывным. А объединение рисков в кластеры позволит проводить как детальный и подробный анализ рисков, так и укрупненную экспресс-диагностику по наиболее важным направлениям деятельности и значительным факторам риска.

Нельзя не отметить преимущества данного подхода применительно именно к производственным предпринимательским структурам. Отсутствие накопленной статистики за большой исторический период (несколько десятилетий) и значительные отличия в рисках, которые сопутствуют различным предпринимательским структурам (обусловленные внутренней структурой, строением капитала, используемой технологией, уровнем квалификации персонала и т.п.), затрудняют статистический анализ рисков. Однако благодаря оптимизационному подходу и использованию модели, основанной на методе Монте Карло, представляется возможным осуществить моделирование на основе имеющихся данных и принять более обоснованное решение. Высокие возможности детализации и учет отдельных видов риска позволяет использовать данный подход в различных отраслях, учитывая их специфику. В модель закладываются отклонения в параметрах как в меньшую, так и в большую сторону, что позволяет проводить анализ не только с точки зрения убытков и их снижения, но и с точки зрения дополнительной прибыли, возможной к получению.

Таким образом, использование оптимизационного подхода и формирование на его основе системы риск-менеджмента позволяет проводить анализ функционирования производственно-предпринимательских структур с точки зрения соотношения «прибыль — риск», оптимизирует процесс принятия решений, повышает их качество и надежность.

#### Библиографический список

1. Маккарти М.П., Флинн Т.П. Риск: управление риском на уровне топ-менеджеров и советов директоров. — М.: Альпина Бизнес Букс, 2005. — 234 с.
2. Маршалл А. Принципы экономической науки: В 3 т. М.: Прогресс Универс, 1993.
3. Найт Ф.Х. Риск, неопределенность и прибыль. — М.: Дело, 2003. — 360 с.

---

**КРУТЕЛЕВИЧ Максим Владимирович**, аспирант кафедры «Экономика, налоги и налогообложение».

Статья поступила в редакцию 21.12.06 г.  
© Крутелевич М. В.

## КУЛЬТУРНЫЙ КАПИТАЛ КАК АРГУМЕНТ ФУНКЦИИ ЭКОНОМИЧЕСКОГО РАЗВИТИЯ

**В статье рассматривается один из самых востребованных в настоящее время модулей совокупного капитала общества — культурный капитал, функционирующий во всех сферах жизнедеятельности человека. Дается обоснование культурного капитала как фундаментального основания адекватных ему экономических, политических и социальных институтов.**

Общеизвестно, что культурный капитал (в своих материальных и нематериальных активах) [1], как и любой другой капитал (в зависимости от области, в которой он функционирует), может создавать поток товаров и услуг, которые имеют как культурную, так и экономическую ценность. Существующий в инкорпорированном (в личности) и объективированном (в виде материальных предметов и средств) состояниях культурный капитал давно был «замечен» как фактор, влияющий на все сферы общественной жизни, и прежде всего, на экономическую (это отмечали и первый русский экономист Иван Посошков [2], русский предтеча А. Смита, и представители классической политической экономии, особенно в лице Дж. Ст. Милля, и русские экономисты XIX и начала XX веков, и западные и российские социологи XIX — XX веков, и многие другие).

Один из видных политэкономов XIX — начала XX века Дмитрий Иванович Пихно, профессор и руководитель кафедры политической экономии и статистики Киевского университета, в своей работе «Основания политической экономии», опубликованной в 1890 году, выделяя важнейшие силы, воздействующие на хозяйственную деятельность, не ограничивался чисто экономическими, материальными, а специально дополнял их новыми силами (факторами), к которым относил нравы и обычаи, мораль, образованность, энергию, дух предпринимательства, законодательство, государственный и общественный строй жизни. При этом он считал, что образованность народа есть одна из величайших его сил. Кроме общего и специального образования, доставляемого школами, наукой и литературой, весьма серьезное значение имеет та образованность или культурность народа, которая составляет результат долгой культурной жизни. Гражданин культурной страны с раннего детства ежедневно и незаметно приобретает массу знаний, которые черпает в окружающей его жизни [3].

Интуитивные ожидания по поводу возрастания роли и значения культурного капитала в экономической жизни общества впервые подтверждает гениальный Макс Вебер, который в своей не менее гениальной работе «Протестантская этика и дух капитализма» (1905 г.) на основании анализа реального фактологического материала выявляет линейную и прямую зависимость экономической жизни общества от культурного капитала, обретшего свою особую роль и историческое предназначение в

результате протестантского переворота, послужившего мощным фундаментом, опорой радикально организованного рыночного хозяйства [4].

Значительно позже японский профессор Д. Икеда, опираясь на опыт японского чуда, утверждал, что любые нововведения, в том числе демократия и рыночная экономика, должны в каждом отдельном случае зарождаться в недрах культуры, вырасти в насущную потребность, приспособиться к традициям, обычаям, национальному менталитету [5].

Культурный капитал общества является, таким образом, основанием, фундаментом, на котором «гнездятся» выстраивающиеся адекватные ему экономические, политические и социальные институты.

Именно от культурного капитала зависит экономический рост и экономическое развитие страны, благосостояние ее народа и его политическая независимость и свобода. Без национальной культуры не бывает никакого национального государства.

Ярким примером (достойным порицания), подтверждающим сказанное выше, является изжившая себя и рухнувшая, казалось в одночасье, советская система. Она (насквозь бюрократизированная и технократическая система по существу) рухнула не только и не столько потому, что оказалась несостоятельной в хозяйственном и экономическом отношениях. Значительно большую роль сыграли как раз культурные факторы, культурный капитал, роль и значение которого не только недооценивалось «революционным духом», но и сознательно игнорировалась по причине своего безбрежного невежества в области общей культуры и культуры экономической.

В этой связи следовало бы обратиться к базисным основаниям культурного капитала. Это выглядит вполне логичным, исходя из основополагающих представлений о культуре, о культурном капитале. Их, на наш взгляд, два. Первый, так называемый поверхностный, — это гуманистический капитал, а второй, глубинного уровня, — интеллектуальный капитал.

В данной статье рассматривается первое основание — гуманистический капитал.

Ф.М. Достоевский говорил, что народы движутся иной силой, нежели наука и промышленность; народы живы до тех пор, пока ими владеет великая идея, часто и не осознаваемая до конца. Это стремление к высшей правде, к высшему смыслу жизни. Когда народ теряет

эту идею, он превращается в «этнографический материал».

Судьбу России и «русской идеи» Достоевский связывал с православием. Быть русским и быть православным значило для него одно и то же. Тысячелетняя история России убедительно свидетельствует, что мы еще живем в самобытнейшей стране с великими духовными традициями, освященными православием.

Русский человек на протяжении всего своего исторического существования искал корни свои в Боге и в земных его проявлениях: правде, праведности, красоте.

XX век стал трагическим для России. Российскую империю охватил кризис, по мнению И.А. Ильина, не просто политический или экономический, это прежде всего кризис духовный. И чтобы преодолеть его, необходимы духовные силы, способные противостоять стихии зла и разрушения.

Ныне же в обществе происходит все большее расслоение по ценностным ориентациям, уровню благосостояния, стилю жизни, нормам поведения и т.п. Это делает крайне трудным формирование гражданского общества, так как исчезает социальный консенсус по поводу базовых ценностей и принципов жизни, являющихся основой демократии.

Каковы же формы гуманистического капитала как императивного ресурса, обеспечивающего духовную — богатую и морально — ценностную жизнь, без которой невозможно прогрессивное развитие человеческого общества?

Нам представляется, что исторически и логически первой (базисной) формой гуманистического капитала является та, которая возникла не в результате сотворчества людей, а дана (задана) извне как закон на все времена, как всеобщий обязательный нравственный императив — закон, которому все люди, независимо от их происхождения, социального положения и т.д. должны подчиняться. Это:

а) религиозно-нравственный потенциал — императив. Он органически связывает, цементирует сообщества людей, поколения, разделенные веками и тысячелетиями;

б) нравственный потенциал, как ресурс, определяющий, конструирующий методы и способы нормативной регуляции действий человека в обществе. Это особая форма общественного сознания и вид общественных отношений;

в) моральный потенциал — фиксируется в заповедях, принципах, во всем том, как «должно» поступать.

Мораль отражает целостную систему воззрений на социальную жизнь, содержащих в себе то или иное понимание сущности (назначения, смысла, цели) общества, истории, человека и его бытия. Поэтому господствующие в данный момент нравы и обычаи могут быть оценены Моралью с точки зрения ее общих принципов, идеалов, критериев добра и зла<sup>1</sup>.

В морали, в отличие от обычаев, должное и фактически принятое совпадают далеко не всегда и не полностью.

В реальной истории нормы общечеловеческой морали никогда не исполнялись целиком, безоговорочно, во всех случаях без исключения.

В морали громадную роль играет индивидуальное сознание (личные убеждения, мотивы, самооценки), которое позволяет человеку самому контролировать, внутренне мотивировать свои действия, самостоятельно давать им обоснования, вырабатывать свою линию поведения в рамках коллектива или группы. В

этом смысле Маркс говорил о том, что «... мораль зиждется на автономии человеческого духа ...» [6].

Если внутренние убеждения человека не находятся в разладе с религией, нравственностью и моралью, то гуманизм в состоянии облагородить человека<sup>2</sup>. Гуманистический капитал возникает на этих трех «китах».

Религиозно ориентированная мысль основывается на уверенности в преображении человеческой души, в результате которого только и может что-то случиться в мире, в обществе, в человеке. Условия творит сам человек, его душа, и лишь от человека все в мире зависит. Изменить мир может только преображенный человек, и это будет органическое изменение, человечески, нравственно ориентированное. Оно учитывает духовную природу человека и творится во имя осуществления духовных целей.

Религия оказывает человеку духовную помощь, но задачу преображения должен осуществлять сам человек.

Ф.М. Достоевский и Л.Н. Толстой считали, что главным человеческим назначением в этом мире является реализация нравственного потенциала, без чего все остальное теряет смысл.

Когда речь заходит об устройстве общественном, то это должно быть, прежде всего и в конечном счете, нравственное устройство.

В основании морали должен лежать абсолютный фундамент, мораль не может быть относительной, поэтому ее основанием не может быть ни личный интерес, ни общественный. Общественный интерес, экономические интересы — все эти идеи преходящие. А мораль, нравственность — это то, что относится к другому миру; это другой ряд; ряд, уходящий в вечность. В свое время И. Кант утверждал, что человек относится к двум мирам: миру природы и миру свободы. Человек — и эмпирическое существо, природное; и свободное, устремленное в вечность. Нравственность — это то, что к природе никакого отношения не имеет, а лишь к миру свободы.

Существует единственный путь духовно выстроить общество — это нравственная организация человечества, включающая в себя органическое единение двух ипостасей — божественной и человеческой, духовного и материального.

Быструю секуляризацию (освобождение от церковного влияния) духовной культуры обычно связывают с реформами Петра 1. Место господствующего теоцентризма занимает антропоцентризм (воззрение, согласно которому человек есть центр Вселенной и конечная цель всего мироздания), на базе которого складывается новая просветительная мораль. Ее сущностным выражением становится автономность, независимость от вероисповедных законоположений церкви. Первым долгом человека провозглашается труд. Он, с одной стороны, является источником «благополучного состояния» народа, а с другой — нейтрализует общественные пороки, зло. Но чтобы труд действительно выступал нравственной силой, он не должен быть чрезмерным. А для этого нужно отказаться от всякого излишества, роскоши, ибо они только развращают умы, уклоняют от «естественности». Между людьми возникают различия, и одни начинают «презирать и утеснять других», а другие ... раболепствовать» [7]. Следовательно, осознание истинных потребностей и их разумное удовлетворение составляют предпосылку нравственного совершенствования личности его блага.

Для Н.Г. Чернышевского область нравственного — это лишь своего рода функциональный придаток физиологического, которое, в свою

очередь, «запускается», приводится в действие социальным. Чтобы направить человека в сторону нравственного развития, необходимо, прежде всего, изменить реальные условия его жизни, преобразовать реальность.

Чернышевский и его последователи, в числе которых были русские марксисты, пришли к очевидному выводу о том, что сам по себе гуманизм, сколько бы возвышенными не казались его стремления, еще не в состоянии облагородить человека, если его внутреннее убеждение находится в разладе с нравственностью, моралью.

Эта этика была решительно отвергнута новым поколением русских мыслителей: от увлечения наукой и материализмом большинство из них «отправились» в религиозные искания. В философии упрочивается тезис о необходимости ограничить знания, чтобы освободить место вере. Но отношение к вере уже иное — это не прежнее старомосковское обрядоверие, а религия в пределах разума, религия богочеловечества. С этого момента меняются общие этические ориентации, яркими выразителями которых являются Л.Н. Толстой и Ф.М. Достоевский, которые исходили из христианства, обосновывая свои нравственные воззрения.

По Толстому религия универсальна, в ней человек обретает смысл жизни. Человек без религии, говорил Толстой, «так же невозможен, как человек без сердца. Он может не знать, что у него есть религия, как может человек не знать того, что у него есть сердце; но как без религии, так и без сердца человек не может существовать» [8].

Главная слабость толстовской этики заключалась в том, что формирование, конструирование нравственности является прерогативой верховного абсолюта — бога, а не действий, общения людей между собой.

Логика Достоевского предельно обнажена: нельзя стать человеком без сознательного самосовершенствования. Сделаться человеком нельзя разом; он всю жизнь «самосочиняется», «выделяется» в человека.

По Достоевскому моральное обновление достигается лишь в вере. В религии человек обретает то, чего нет ни в каком человеческом знании, — надежду на бессмертие. Без нее в людях иссякла бы не только любовь, но и всякое стремление продолжать земное существование. Отнимите у них веру в бессмертие, и «тогда ничего уже не будет безнравственного, все будет позволено, даже антропофагия» [9], т.е. если бога нет, то можно совершать любые поступки, в т.ч. и людоедство. Лишь сознание, что человека и после смерти ждет новое рождение, вселяет в него чувство вины и ответственности за всех и все в мире. А это и есть смысл жизни, без которого нет счастья.

Достоевский считал, что русский человек более чем кто-либо другой способен к нравственному совершенству, имея ввиду широту и многосторонность его таланта, равно делающего его близким к арабу и немцу, и англичанину. Он может легче и быстрее стать «всечеловеком», а следовательно, раньше их «изречь слово примирения, указать исход европейской тоске» [10]. Так проблема смысла жизни отдельного человека перерастала у Достоевского в проблему исторического призвания народа.

Весьма актуальны ныне слова Соловьева В.С.: «Итак, ближайшая цель исторического процесса в нашей общественной деятельности есть полное развитие и распространение гуманной культуры, которая составляет необходимый элемент и самого христианства как религии богочеловеческой».

Существует единственный путь построения духовного общества — это нравственная организация человечества. Соловьев следующим образом определяет исходные принципы нравственной организации человечества: «Господство над материальной чувственностью, солидарность с живыми существами и внутренне добровольное подчинение сверхчеловеческому началу — вот вечные, неизблемые основы нравственной жизни человечества» [11].

Говоря о духовных причинах своей религиозности, В. Розанов замечает, что «во всем другом ... человек лишь участвует; под религией же он живет: она обнимает его всего» [12].

Глубокое обоснование приоритета гуманистических духовных ценностей дает Эрих Фромм.

Эрих Фромм — немецко-американский психолог и социолог, представитель неопрейдизма (в 1933 году эмигрировал в США).

Разрабатывая целостную гуманистическую концепцию личности, Фромм стремился выяснить механизм взаимодействия психологических и социальных факторов в процессе ее формирования. По Фромму типы социального характера совпадают с различными историческими типами самоотчужденного человека (накопительский, эксплуатационный, «рецептивный» (пассивный), «рыночный»). Он выдвигал утопический проект создания гармоничного «здорового общества» при помощи методов «социальной терапии», в частности, предлагал проект «перевоспитания» американской нации.

Проблемы нравственности, нравственного здоровья общества, человеческих ценностей вообще приобретают и экономический аспект, поскольку связь между ценностями и развитием экономики считается доказанной (по крайней мере, их взаимовлияние). И первыми об этом сказали, как было указано выше, русские ученые.

Для того чтобы усилить звучание русской экономической мысли в заданном камертоне, следовало бы упомянуть еще ряд ее выдающихся представителей. Так, например, заведующий кафедрой политической экономии и статистики Московского Университета профессор К.И. Бабст выделял нравственный капитал, заключающийся, по его мнению, в народной честности, народной предприимчивости и степени трудолюбия, в живом и ревностном участии к общему благу, в привычке к самостоятельности и т.д. [13].

Н.Г. Чернышевский полагал, что «капитал, который можно назвать нравственным, гораздо важнее материального. Этот важнейший национальный капитал есть запас нравственных сил и умственной активности в народе» [14].

Академик И. Янжул включал фактор честности в число составляющих экономического роста [15].

Значительно позже Лауреат Нобелевской премии 1952г. Швейцер А. подтвердит эту мысль, сказав, что нравственность — не только закон, но и коренное (базисное, родовое) условие существования и развития жизни. «Среди сил, формирующих действительность, нравственность является первой» [16], отмечал Швейцер А.

Анализируя причины бедности, ряд экономистов выделяют два основных блока проблем: ценностные установки людей и характер взаимодействия государства и общества при решении этой проблемы.

Ценностные и жизненные установки богатых и бедных в России диаметрально противоположны, в лучшем случае, расходятся существенно. По данным социологов, богатые — в основном уверенные в себе индивидуалисты. Бедные, напротив, осуждают

индивидуализм, убеждены в силе коллективизма и склонны надеяться на помощь государства.

По объективной логике преобразований в России на смену базовой поведенческой модели советского человека — пассивному, дисциплинированному подчинению, навязанным извне правилам и вышестоящей воле, должна легитимизироваться новая модель личного и социального поведения — самостоятельной деятельности и свободной судьбы. Пока же современный российский социум продолжает воспроизводить все ту же модель жизненного поведения, что и раньше. Результатом являются социальная апатия и конформизм («буйных» в России ничтожно мало, да и то только в среде производственного менеджмента), сдерживание инициативы, мораторий на несовременные социальные отношения и роли, разящая несвобода экономического, психологического и т.д. планов. Это главная доминантная причина (определяющий детерминант) расслоения между ограниченным количеством руководителей и предпринимателей и остальным — пассивным и бедным населением.

Чтобы достойно выйти из создавшейся ситуации, необходимо преодолеть кризис политический, экономический, социальный и, что важнее всего, кризис духовный. Единственный, безальтернативный путь выхода из обозначенной ситуации — это превращение (по И.А. Ильину) государственной власти в действительный, авторитетный орган политического единения, что становится возможным исключительно только при условии ее (власти) служения общему интересу. Это значит, что реформаторы должны учитывать законы не только экономические, но и психологические, понимать пути и весь инструментарий влияния на людей, укрепления общественного согласия, формирования демократического сознания и различных групп населения, развития гуманистической культуры, развития процесса становления личности, усвоения знаний, ценностей и норм, присущих данному обществу, социальной общности, группе. А власти вряд ли будешь верить, если она так явно демонстрирует свое пренебрежение к народу, его проблемам и интересам.

#### Примечания

<sup>1</sup> Л.Н. Толстой, глубоко верующий, говорил: «Человеку свойственно стремиться к увеличению. Это может быть увели-

чение количества рублей, увеличение чинов, мускулов, знаний, а увеличение одно только нужно: увеличение доброты».

<sup>2</sup> Гуманизм — исторически изменяющаяся система воззрений, принимающая ценность человека как личность, его право на свободу, счастье, развитие и проявление своих способностей, а принципы равенства, справедливости, человечества — нормой отношений между людьми.

#### Библиографический список

1. Косьмин А.Д., Косьмина Е.А. Интеллектуальный потенциал общества: формирование, оценка, эффективность использования. — М.: Экономика, 2004. — С. 65.
2. Посошков И.Т. Книга о скудности и богатстве... — М.: Наука, 2003. — С. 21.
3. Цит. по: Русские экономисты (XIX — начало XX века) / Ред.-составители Л.А. Зубченко, Л.И. Зайцева; Автор предисловия — акад. Л.И. Абалкин. — М.: Ин-т экономики РАН, 1998. — С. 148.
4. Вебер М. Избранные произведения. — М.: 1990. — С. 90-91.
5. Цит. по: Кузьминов Я., Бендукидзе К., Юдкевич М. Как наука о рынках становится наукой об обществе? // Вопросы экономики. — 2005. — №12. — С. 73.
6. Маркс К., Энгельс Ф. Соч. — 2-е изд. — Т.1. — С. 13.
7. Избранные произведения русских мыслителей второй половины XVIII в.: В 2-х т. — М.: 1952. — Т. 1. — С. 534.
8. Толстой Л.Н. Сочинения. — М.: 1911. — Т. 14. — С. 35-36.
9. Достоевский Ф.М. Полное собрание сочинений. — Л., 1976. — Т. 26. — С. 65.
10. Достоевский Ф.М. Указ. соч. — С. 148.
11. Соловьев В.С. Сочинения: В 2 т. — М., 1990. — Т. 1. — С. 130.
12. Розанов В. Легенда о великом инквизиторе Ф.М. Достоевского. — М.: 1989. С. 48.
13. Бабст К.И. Изложение начал народного хозяйства. — М.: 1972. — С. 175.
14. Чернышевский Н.Г. Полн. собр. соч. — М.: «Гос. изд-во худ. лит.», 1949. — Т. 3. — С. 506.
15. Янжул И. Экономическое значение честности (забытый фактор производства). — М.: 1912. — С. 79.
16. Швейцер А. Культура и этика. — М., 1973. — С. 115.

**КОСЬМИНА Елена Анатольевна**, кандидат экономических наук, доцент Омского филиала Академии бюджета и казначейства.

Статья поступила в редакцию 26.12.06 г.

© Косьмина Е.А.

УДК 336.71

Е. Ю. БИРЮКОВА

Омское отделение № 8634  
Сбербанка России

## «ЗАРПЛАТНЫЕ» ПРОЕКТЫ: ПРЕИМУЩЕСТВА И ПЕРСПЕКТИВЫ

В статье рассматриваются вопросы, касающиеся расчетов с использованием банковских карт, в т.ч. связанные с актуальностью привлечения банками клиентов-предприятий. Производится анализ доходов, получаемых Омским отделением Сбербанка России от разных видов карт. В результате исследования показываются преимущества «зарплатных» проектов для банка и для предприятия.

Выпуск и обслуживание банковских карт является одним из наиболее перспективных и быстро развивающихся направлений банковской деятельности в России. Расчеты с использованием банковских карт активно распространяются среди юридических и физических лиц, потому что имеют ряд преимуществ:

- уменьшается объем используемой в расчетах наличности;
- обеспечиваются быстрые и удобные расчеты для клиентов банка;
- товар/услуги можно получить до поступления денег на счет поставщика.

Коммерческие банки в конкурентной борьбе на рынке банковских карт стараются искать новые пути привлечения клиентов, в том числе предприятий, т.к. в России доминируют так называемые «Зарплатные» карты [2].

Рассмотрим актуальность привлечения банком клиентов-предприятий на примере Омского отделения № 8634 Сбербанка России.

В настоящий момент Омским отделением № 8634 эмитируются 3 разновидности карт собственного карточного продукта АС «Сберкарт»:

- «Личная»;
- «Корпоративная»;
- «Зарплатная».

«Личная» карта выдается на срок 12 месяцев с возможностью ежегодного продления физическим лицам — резидентам и нерезидентам РФ на основании заявления-условия по предъявлении документа, удостоверяющего личность. Стоимость годового обслуживания карты составляет 250 рублей.

«Корпоративные» карты АС «Сберкарт» выдаются предприятиям-резидентам Российской Федерации, предприятиям-нерезидентам, а также предпринимателям без образования юридического лица на срок 12 месяцев с возможностью ежегодного продления.

«Зарплатная» карта выдается бесплатно на срок 12 месяцев с возможностью ежегодного продления. Карты предназначены для выдачи сотрудникам предприятий, в которых планируется производить выплату денежных средств (заработной платы, гонораров, стипендий и других доходов) с использованием карт.

Чтобы узнать доходы от каждого вида карт, необходимо учитывать дебетовый оборот по картам и привлеченные средства на картсчета [3].

По отчетным данным Омского отделения № 8634 СБ РФ, дебетовый оборот по операциям, совершенным в торгово-сервисной сети города, обеспечивается преимущественно «Личными» картами (60 % дебетового оборота). С помощью «Зарплатных» карт такие операции совершаются намного реже (8 % дебетового оборота). Основная и в большинстве своем самая распространенная операция, совершаемая держателями «Зарплатных» карт, — получение наличных, причём за 1-3 транзакции на величину зачисленной заработной платы. «Корпоративные» карты также относительно активно участвуют в дебетовом обороте по операциям, совершенным в торгово-сервисной сети (32 % дебетового оборота). В частности, велик их вклад за счёт обслуживания на автозаправочных станциях города.

Для расчета доходности карт АС «Сберкарт» на 01.04.2007 г. можно воспользоваться данными таблицы 1.

Из таблицы 1 видно, что на 01.04.2007 г. количество эмитированных карт составляло:

- «Личных» карт — 5 004 штуки,
- «Зарплатных» — 59 689 штук,
- «Корпоративных» — 566 штук.

Из таблицы 2 необходимо взять суммы привлеченных средств на карты, т.е. для:

- «Личных» карт — 22 274 600 руб., или 9 %;
- «Зарплатных» карт — 129 535 040 руб., или 89 %;
- «Корпоративных» карт — 1 308 540 руб., или 2 %.

Количество выданных карт АС «Сберкарт»

Таблица 1

	«Личные»	З/п клиентов	З/п сотрудников	«Корпоративные»	Итого
01.02.2007	4736	52122	1999	541	59398
01.03.2007	4862	53596	1990	535	60983
01.04.2007	5004	57631	2058	566	65259

Привлеченные средства, тыс. руб.

Таблица 2

	«Личные»	З/п клиентов	З/п сотрудников	«Корпоративные»	Итого
01.02.2007	21656,4	102912,85	12874,75	1366,44	138810,4
01.03.2007	14288,4	109743,99	8541,29	1665,92	134239,6
01.04.2007	22274,6	121414,38	8120,66	1308,54	153118,2

Всего привлеченных средств — 153 118 180 руб.

Данное процентное соотношение можно перенести на соотношение процентного дохода, который прямо пропорционально зависит от привлеченных средств на счетах карт:

— «Личные» карты — обеспечение 9-процентного дохода;

— «Зарплатные» карты — обеспечение 89-процентного дохода;

— «Корпоративные» карты — обеспечение 2-процентного дохода.

Используя эти данные, можно найти доходы, получаемые от каждого вида карт:

Доход от «Личных» карт (5004 шт.) = Доход от взимания комиссий за годовое обслуживание счёта «Личных» карт + 60 % • Доход от обслуживания карт торгово-сервисными точками + 9 % • Процентный доход =  $52\,125 + 0,6 \cdot 192\,000 + 0,09 \cdot 2\,079\,855 = 354\,511,95$  (руб.), что составляет 12 % всего дохода.

Доход от «Зарплатных» карт (59 689 шт.) = Доход от взимания комиссий за годовое обслуживание счёта «Зарплатных» карт + 8 % • Доход от обслуживания карт торгово-сервисными точками + Доход от зачислений средств на счета «Зарплатных» карт + 89 % • Процентный доход =  $532\,837 + 0,08 \cdot 192\,000 + 124\,236 + 0,89 \cdot 2\,079\,855 = 252\,350,95$  (руб.), что составляет 83 % всего дохода.

Доход от «Корпоративных» карт (566 шт.) = Доход от взимания комиссий за годовое обслуживание счёта «Корпоративных» карт + 32 % • Доход от обслуживания карт торгово-сервисными точками + 2 % • Процентный доход =  $11\,792 + 0,32 \cdot 192\,000 + 0,02 \cdot 2\,079\,855 = 114\,829,1$  (руб.), или 5 % всего дохода.

Удельный доход каждой карты будет следующим:

Удельный доход «Личной» карты =  $354\,511,95 : 5004 = 70,8$  (руб.)

Удельный доход «Зарплатной» карты =  $2\,523\,503,95 : 59\,689 = 42,3$  (руб.)

Удельный доход «Корпоративной» карты =  $114\,829,1 : 566 = 202,9$  (руб.)

По причине того, что количество держателей «Зарплатных» карт велико («Зарплатные» карты составляют 91 % от общего числа выданных карт, «Личные» — 8 % и «Корпоративные» карты — 1 %), наи-

большой доход банк получает именно от «Зарплатных» карт, основным направлением работы на рынке банковских карт выбрана работа с предприятиями по заключению «Зарплатных» проектов.

«Зарплатная» карта предоставляет ряд преимуществ руководству предприятий:

— уменьшаются финансовые расходы и трудозатраты, связанные с получением, доставкой, хранением и выдачей наличных денежных средств, поскольку отпадает необходимость в их получении. Участие организации в процедуре выдачи зарплаты персоналу сводится только к перечислению сумм единым платежом и предоставлению в банк ведомости требуемого образца;

— упрощается система выплаты заработной платы на предприятии, поскольку отпадает необходимость личного присутствия и заполнения всевозможных ведомостей для получения заработной платы наличными, что особенно удобно для работников, постоянно находящихся в разъездах;

— обеспечивается дополнительный доход, максимум удобств и экономия времени сотрудников.

«Зарплатная» карта является универсальным платежным инструментом, предоставляющим следующие преимущества своим владельцам:

— исключаются проблемы с получением наличных денег;

— по городу наличные деньги выдаются без взимания комиссии в любом из городских филиалов банка и банкоматах;

— снятие наличных денежных средств возможно практически во всех городах Российской Федерации в учреждениях Сберегательного банка и банкоматах, обслуживающих карты АС «Сберкарт».

— возможность безналично без комиссионных и в большинстве случаев со скидкой оплачивать товары и услуги [1].

Оценивая перспективы развития рынка банковских карт, и в частности рынка «Зарплатных» карт, есть все основания предполагать, что его развитие будет одним из приоритетных путей развития банковского дела. Причин для этого несколько, главными же являются настоятельная необходимость банков привлекать свободные средства населения (так как картсчет представляет собой фактически иде-

альное сочетание выгод от владения наличными деньгами и хранением денег на счете в банке) и недостаток наличных платежных средств, что предполагает развитие безналичных форм расчетов, к числу которых относятся и расчеты по картам.

#### Библиографический список

1. Задворных В.И. Пластиковые карты АС «Сберкарт» проверены временем // Экономика и жизнь — Сибирь, 2006 — № 7 — С. 34-37.

2. Казьмин А. И. Сбербанк России: надежность и динамизм // Деньги и кредит: Ежемесяч. теорет. науч.-практ. журн. — М.: Финансы и статистика, 2005. — № 6 — С. 25-28.

3. Указания по организации экономической работы в учреждениях Сберегательного банка Российской Федерации — М.: СБ РФ, 2005 — 78 с.

---

**БИРЮКОВА Евгения Юрьевна, бухгалтер.**

Статья поступила в редакцию 26.12.06 г.

© Бирюкова Е. Ю.

## Книжная полка

**Горев А.Э. Организация автомобильных перевозок и безопасность движения :** учеб. пособие / А.Э. Горев, Е.М. Олещенко. — М.: ИЦ «Академия», 2006. " 256 с.

В учебном пособии рассмотрены основы планирования, организации и управления перевозками на автомобильном транспорте и обеспечения безопасности движения. Описаны нормативная и правовая база организации автомобильных перевозок, методы организации движения подвижного состава, организации и выполнения перевозок, основные методы и средства обеспечения безопасного выполнения перевозочного процесса.

Для студентов вузов. Может быть полезен специалистам автомобильного транспорта в их практической деятельности и при повышении квалификации.

Допущено УМО.

**Ильченко А.Н. Организация и планирование производства:** учеб. пособие / А.Н. Ильченко, И.Д. Кузнецова, Т.Н. Беляева. — М.: ИЦ «Академия», 2006. " 208 с.

В учебном пособии изложены теоретические и практические основы организации производственного процесса. Рассмотрены вопросы планирования деятельности предприятия в условиях рыночной экономики. Приведены задания для самостоятельной работы: контрольные вопросы, расчетные и ситуационные задачи, тесты, темы для докладов.

Для студентов вузов.

Рекомендовано УМО.

**Серов В.М. Организация и управление в строительстве:** учеб. пособие / В.М. Серов, Н.А. Нестерова, А.В. Серов. — М.: ИЦ «Академия», 2006. " 432 с.

В учебном пособии рассмотрены основные положения по организации строительного производства, организации проектирования и изысканий в строительстве, организационно-технической подготовке к строительству, основам поточной организации строительства, календарного планирования строительства, организации строительных площадок и проектирования стройгенпланов, организации материально-технической базы и материально-технического обеспечения строительства, а также оперативного планирования строительного производства и управления строительно-монтажной организацией.

Для студентов вузов.

Рекомендовано УМО.